

Projekt Stuttgart 21

Umgestaltung des Bahnknotens Stuttgart
Ausbau- und Neubaustrecke Stuttgart - Augsburg
Bereich Stuttgart - Wendlingen mit Flughafenanbindung

Planfeststellungsunterlagen

PFA 1.3 Filderbereich mit Flughafenanbindung
Teilabschnitt 1.3a, Neubaustrecke mit Station NBS
einschließlich
L 1192/L 1204, Südumgehung Plieningen

Anlage 18.1 Anhang 1.1 zum Landschaftspflegerischen Begleitplan (LBP)

Kartierung Biotop-/Nutzungstypen im Bereich der Oberbodenlager an der AS Esslingen

Fortschreibung aus der Planänderung vertiefte Planung
und zusätzliche Flächeninanspruchnahme

Vorhabenträger:

DB Netz AG
vertreten durch
DB Projekt Stuttgart-Ulm GmbH
Räppelenstraße 17
70191 Stuttgart gez. i.V. R. Berghorn

Land Baden-Württemberg
vertreten durch
Regierungspräsidium Stuttgart
Ruppmannstraße 21
70565 Stuttgart

Bearbeitung:

Ingenieurgemeinschaft Stuttgart 21 - PFA 1.3

 **OBERMEYER**
PLANEN + BERATEN GmbH

 **müller + hereth**
ingenieurarchitektur for future and mobility design

 **SPIEKERMANN**
BERATENDE INGENIEURE

Hasenbergstraße 31
70178 Stuttgart

gez. i.V. G. Schneider

Stuttgart, den 20.11.2019

Kartierung Biotop-/Nutzungstypen im Bereich der Oberbodenlager an der AS Esslingen

S21 PFA 1.3 Filderbereich mit Flughafenanbindung

Teilabschnitt 1.3a, Neubaustrecke mit Station NBS einschließlich L 1192/L 1204, Südumgehung Plieningen

Anlage 18.1 Anhang 1.1

Erläuterungsbericht

Stand: 28.03.2019

Bearbeitung:

The logo for ifuplan, featuring the word 'ifuplan' in a lowercase, sans-serif font. The letter 'i' is green, while 'fuplan' is black.

Institut für Umweltplanung und

Raumentwicklung

Amalienstr. 79

80799 München

Inhalt

1	Einleitung	2
2	Untersuchungsraum	3
3	Bestandserfassung und Bewertung	4
3.1	Kartiereinheiten, Biotoptypen	4
3.2	Gesetzlicher Schutz von Biotop- und Lebensraumtypen	4
3.3	Bewertung der Biotope nach Ökokonto- Verordnung	5
4	Datengrundlagen und Erhebung	6
5	Kartierergebnisse	7
6	Beschreibung digitale Daten	9
6.1	Sachdaten	9
6.2	Räumliche Daten	9
7	Literatur- und Quellenverzeichnis	10
7.1	Literatur / Daten	10
7.2	Gesetze / Verordnungen	10
8	Beilagen	11
	Beilage 1: Flächenerfassungsbögen	11

1 Einleitung

Die DB Projekt Stuttgart-Ulm GmbH plant im Bereich Stuttgart - Wendlingen eine Ausbau- und Neubaustrecke mit Flughafenanbindung. Hierzu wird auch der Bahnknoten Stuttgart umgestaltet.

Die vorliegende Überarbeitung und Ergänzung der Biotopkartierung nach den Bewertungskriterien der Ökokonto-Verordnung (GBl. Baden-Württemberg 2010) bezieht sich auf den Planfeststellungsabschnitt (PFA) 1.3a Filderbereich mit Flughafenanbindung. Überarbeitet wurde der Bereich im Umfeld der AS Esslingen, welcher im Zuge der „Fortschreibung aus der Planänderung vertiefte Planung und zusätzliche Flächeninanspruchnahme“ für die Einrichtung von drei Bodenlagerflächen vorgesehen ist.

Die Kartierung wurde von der Fa. ifuplan – Institut für Umweltplanung und Raumentwicklung Ende Mai, Anfang Juni 2017 durchgeführt. Die Kartierung aktualisiert und erweitert die Kartierergebnisse der „Kartierung Biotop-/Nutzungstypen sowie FFH-LRT S21 PFA 1.3 Filderbereich mit Flughafenanbindung Teilabschnitt 1.3a, Neubaustrecke mit Station NBS einschließlich L 1192/L 1204, Südumgehung Plieningen“ der agl Ulm (2013, Anlage 18.1 Anhang 1). Methodik, Maßstab und technische Aufbereitung orientieren sich an dieser, 2012 durchgeführten, Kartierung.

Ziel der Kartierung ist die Feststellung des Ausgangszustands aller Flächen durch Zuordnung und Bewertung entsprechend der Ökokonto-Verordnung (GBl. Baden-Württemberg (2010) und die Erfassung der FFH-Lebensraumtypen.

2 Untersuchungsraum

Die 2012 durchgeführte Biotopkartierung im Rahmen des Planfeststellungsverfahrens S21 PFA 1.3a (grün dargestellte Bereiche) wurde entsprechend des Kartierschlüssels der Ökokonto-Verordnung flächendeckend überprüft und ergänzt. In dem blau markierten Bereich erfolgte eine Neukartierung.

Die Abgrenzung des Untersuchungsraumes für die Kartierung der Biotop- und Nutzungstypen orientiert sich an den zu erwartenden unmittelbaren Wirkungen des Vorhabens. Daraus ergibt sich ein Untersuchungsgebiet in einem 100 m Radius um die geplanten Bodenlagerflächen, südlich begrenzt durch die BAB A8.

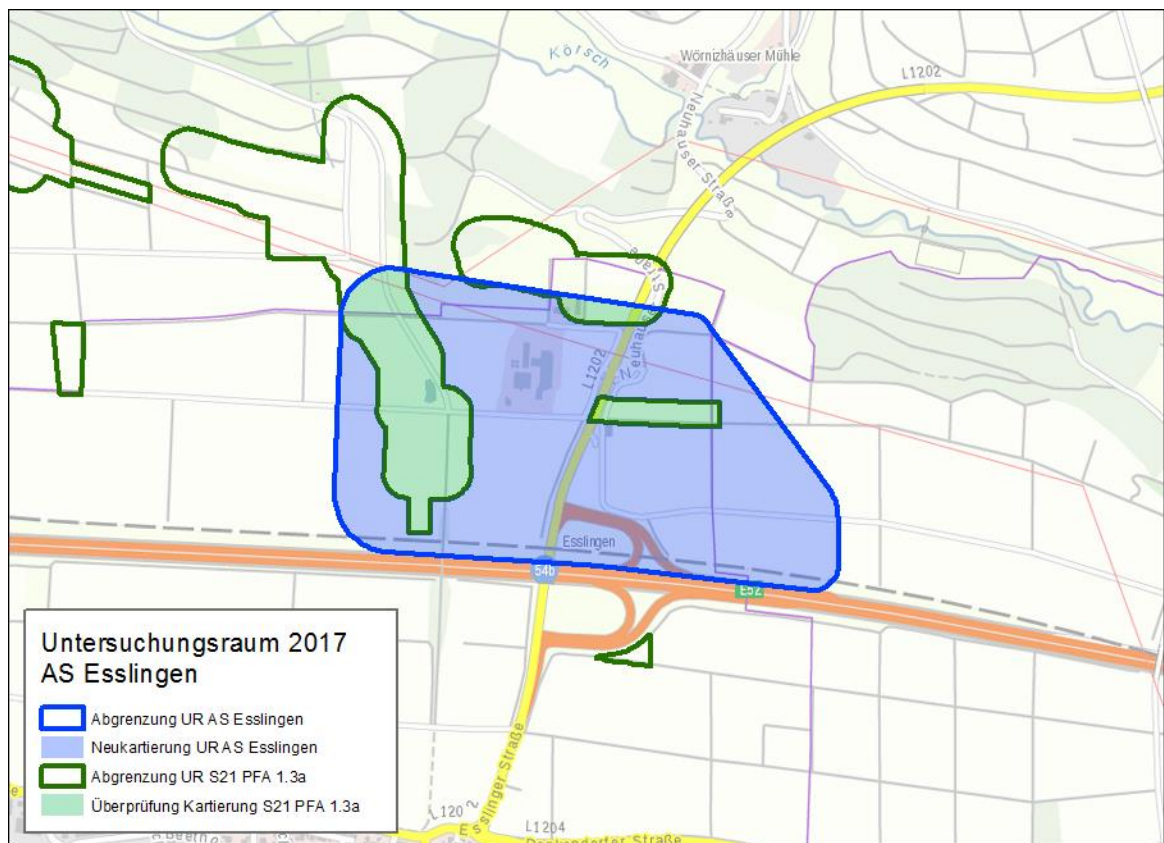


Abb. 2-1: Untersuchungsgebiet der Nachkartierung an der AS Esslingen (Grundkarte: Maps4BW © Landesvermessungsamt Baden-Württemberg)

3 Bestandserfassung und Bewertung

3.1 Kartiereinheiten, Biotoptypen

Die Methodik der vorliegenden Kartierung orientiert sich an der der „Kartierung Biotop-/Nutzungstypen sowie FFH-LRT S21 PFA 1.3 Filderbereich mit Flughafenanbindung Teilabschnitt 1.3a, Neubaustrecke mit Station NBS einschließlich L 1192/L 1204, Südumgehung Plieningen“ der agl Ulm (2013).

Grundlage für die Bewertung entsprechend der Ökokonto-Verordnung ist die Zuordnung der Flächen zu den Biotoptypen Baden-Württembergs. Die Methodik basiert auf den Kartieranleitungen für die Biotopkartierung in Baden-Württemberg (LUBW: Arten, Biotope, Landschaft, 2009) sowie für die FFH-Lebensraum- und Biotoptypen (LUBW: Kartieranleitung FFH- Lebensraumtypen und Biotoptypen Baden-Württemberg, 2011). Die erste Anleitung umfasst alle, auch die nicht geschützten Biotoptypen, die Zweite nur die nach §32 NatSchG BW und FFH-Richtlinie geschützten Biotop- und Lebensraumtypen.

Abweichend von der Kartieranleitung für die Biotopkartierung, wo auch mehrere unterschiedliche Biotoptypen zu einem Biotop zusammengefasst werden können, wurde bei der vorliegenden Untersuchung versucht, möglichst wenige Biotope mit verschiedenen Biotoptypen zu aggregieren. D.h. angestrebt wurde: Ein Biotoptyp pro erfasster Fläche.

Ausnahmen stellen Kombinationen aus morphologischen und vegetationsgeprägten Biotoptypen dar. Hierzu zählen die Überlagerung von Streuobstbestand und zugehöriger Bodenvegetation, die Aggregation von Biotoptypen unterhalb der Mindesterfassungsgröße (100 qm bei flächigen und 20 m bei linearen Biotoptypen, bei bestimmten, wertgebenden Biotoptypen, z.B. „Großseggenried“ auch kleiner) sowie Durchdringungskomplexe verschiedener Biotoptypen in Ökotonen.

Das Untersuchungsgebiet wurde flächendeckend kartiert, d.h. auch der kleinsten Fläche wurde eine Signatur zugeordnet, um eine Karte ohne „weiße Flecken“ zu erstellen.

Homogene Flächen, die entweder durch ihre Vegetation oder durch ihre Struktur und Nutzung charakterisiert sind, wurden auf Luftbildern im Maßstab 1:2.500 abgegrenzt.

3.2 Gesetzlicher Schutz von Biotop- und Lebensraumtypen

Der Schutz nach § 30 BNatSchG i.V.m. § 33 NatSchG Baden-Württemberg (vormals § 32) wurde erfasst und dargestellt. Die Kriterien der Schutzstatuszuweisung entsprechen der Kartieranleitung (LUBW: Kartieranleitung FFH- Lebensraumtypen und Biotoptypen Baden-Württemberg, 2011).

Für die kartierten Biotoptypen wurde entsprechend der Roten Liste der Biotoptypen Baden-Württembergs (Breunig, T. 2002) der jeweilige Gefährdungsstatus aufgenommen. Bei aggregierten Biotoptypen wurde, in der jeweils abgegrenzten Fläche, der Status mit der höchsten Gefährdungskategorie eingetragen.

FFH- Lebensraumtypen kommen im Untersuchungsgebiet nicht vor.

3.3 Bewertung der Biotope nach Ökokonto- Verordnung

Für die Biotoptypen Baden-Württembergs sind Werte und Wertspannen nach einer ordinalen Skala in der Ökokonto- Verordnung vorgegeben. Mit deren Hilfe können die Bewertung des Ist- Zustandes und von Maßnahmen in Ökopunkten je Quadratmeter ermittelt werden. Für diese Wertermittlung ist grundsätzlich das Feinmodul der Biotopwertliste verwendet worden. (Siehe hierzu GBI. Baden-Württemberg 2010).

Zusätzlich zu der Wertspanne für den jeweiligen Biotoptyp (Minimalwert – Grundwert – Maximalwert), sind Faktoren für die Auf- und Abwertung benannt, aber nicht quantifiziert. Diese Quantifizierung muss nach naturschutzfachlichen Kriterien erfolgen. Weiterhin finden sich für viele Biotoptypen Hinweise, die z.B. eine von der Norm abweichende Bewertung vorgeben.

Um den Bewertungsvorgang möglichst objektiv nachvollziehbar durchzuführen, wurden die Faktoren zur Auf- und Abwertung aus der Bauleitplanung (Vogel, P. & Breunig, T. LUBW Hrsg. 2005) übernommen oder nachvollziehbar adaptiert bzw. um weitere Faktoren ergänzt. So ist es möglich, die Bewertung auch bei sehr vielen Flächen, naturschutzfachlich konsistent und möglichst objektiv vorzunehmen.

Die Bewertung im Rahmen der vorliegenden Kartierung wurde nur aufgrund der vegetationskundlichen Erhebung vorgenommen. Diese kann anschließend, im Zuge der Bilanzierung im LBP, anhand der Faktoren nachvollziehbar durch Erkenntnisse aus faunistischen Kartierungen ergänzt werden. In diesem weiteren Bewertungsschritt ist klar ersichtlich, welche Faktoren bis dato aufgrund der vegetationskundlichen Erhebung berücksichtigt wurden.

Bei Biotopkomplexen (mehrere Biotoptypen in einer abgegrenzten Fläche) wurde, unter Beachtung der jeweiligen Hinweise aus der Ökokonto-Verordnung, der Wert für jeden Biotoptyp zunächst einzeln ermittelt und ggf. auf- oder abgewertet. Im Anschluss wurden die Werte der einzelnen Biotoptypen mit dem jeweiligen, geschätzten prozentualen Anteil multipliziert und mit dem errechneten Wert der anderen Biotoptypen summiert.

4 Datengrundlagen und Erhebung

Für das Untersuchungsgebiet wurden die amtliche Biotopkartierung des Offenlandes (LUBW) und die Biotop- und Nutzungstypenkartierung agl Ulm (2013) ausgewertet bzw. eingearbeitet. Des Weiteren wurde die Biotopkartierung zum Planänderungsverfahren AS Esslingen des PFA 1.4 herangezogen.

Die amtliche Biotopkartierung des LUBW im Landkreis Esslingen stammt aus dem Jahr 2010.

Die Geländeaufnahmen für die vorliegende Biotop- und Nutzungstypenkartierung fanden Ende Mai / Anfang Juni 2017 statt.

5 Kartierungsergebnisse

Im Untersuchungsgebiet wurden insgesamt 31 Biotop- und Nutzungstypen erfasst. Dabei handelt es sich um folgende Typen:

Biototyp	min. Wert	max. Wert
Gewässer		
12.61 Entwässerungsgraben 3 - 13 - 27	10	10
12.63 Trockengraben 0 - 0 - 0	-	-
13.80b Naturnahe Bereiche eines anthropogenen Stillgewässers 17 - 30 - 53	24	24
Gehölzarme terrestrische und semiterrestrische Biototypen		
33.41 Fettwiese mittlerer Standorte 8 - 13 - 19	8	13
33.43 Magerwiese mittlerer Standorte 12 - 21 - 32	17	21
33.52 Fettweide mittlerer Standorte 8 - 13 - 19	13	13
33.60 Intensivgrünland oder Grünlandansaat 6 - 6 - 6	6	6
33.70 Trittpflanzenbestand [alle Untertypen] 4 - 4 - 12	4	4
33.72 Lückiger Trittrasenbestand 4 - 4 - 12	4	4
34.12 Tauch- oder Schwimmblattvegetation der Stillgewässer 0 - 0 - 0	-	-
34.53 Rohrkolben-Röhricht 11 - 19 - 53	19	19
34.59 Sonstiges Röhricht 11 - 19 - 53	19	19
35.11 Nitrophytische Saumvegetation 10 - 12 - 21	10	10
35.12 Mesophytische Saumvegetation 11 - 19 - 32	19	19
35.60 Pionier- und Ruderalvegetation 9 - 11 - 18	11	11
35.64 Grasreiche ausdauernde Ruderalvegetation 8 - 11 - 15	11	11
37.11 Acker mit fragmentarischer Unkrautvegetation 4 - 4 - 8	4	4
37.12 Acker mit Unkrautvegetation basenreicher Standorte 9 - 12 - 23	12	12
37.30 Feldgarten (Grabeland) 4 - 4 - 8	4	4
Gehölzbestände und Gebüsche		
41.22 Feldhecke mittlerer Standorte 10 - 17 - 27	17	17
44.11 Gebüsch mit naturraum- oder standortuntypischer Artenzusammensetzung [> 30%] 8 - 10 - 14	10	10
44.21 Hecke mit naturraum- oder standortuntypischer Artenzusammensetzung [> 30%] 8 - 10 - 14	10	14
45.40b Streuobstbestand auf mittelwertigen Biototypen (Wiese, Gestrüpp) +3 - +6 - +9	6	6
Wälder		
58.10 Sukzessionswald aus Laubbäumen [alle Untertypen] 11 - 19 - 27	19	19
Biototypen der Siedlungs- und Infrastrukturflächen		
60.10 Von Bauwerken bestandene Fläche 1 - 1 - 1	1	1
60.20 Straße, Weg oder Platz 1 - 1 - 1	1	1
60.23 Weg oder Platz mit wassergebundener Decke, Kies oder Schotter 2 - 2 - 4	2	2
60.25 Grasweg 6 - 6 - 6	6	6
60.41 Lagerplatz 2 - 2 - 2	2	2
60.60 Garten [alle Untertypen] 6 - 6 - 12	6	6
60.63 Mischtyp von Nutz- und Ziergarten 6 - 6 - 12	6	6
Summe: 31 Biototypen		

Tabelle 5-1: Biototypen, Gesamtliste. Vorangestellt ist der Nummern-Code, die drei Zahlenwerte sind die Wertspanne nach Ökokonto-Verordnung (Minimalwert - Grundwert - Maximalwert); „min. Wert“ niedrigste vergebene Bewertung, „max. Wert“ höchste vergebene Bewertung.

Amtlich kartierte und geschützte Biotope sind die Feldhecken im Gewann Obere Häusle nördlich Neuhausen an der BAB A8 (Nr.: 173211165092)

Der einzige andere nach § 30 BNatSchG i.V.m. §33 NatSchG BW geschützte Bereich befindet sich am Regenrückhaltebecken westlich des Hagenauer Hofes.

Diese Flächen, sowie die Magerwiese mittlerer Standorte nördlich des Hagenauer Hofes und die Streuobstwiesen im nord-östlichen Untersuchungsgebiet, sind zudem nach Roter Liste der Biotoptypen Baden-Württembergs als Kategorie 3 („gefährdet“) eingestuft.

6 Beschreibung digitale Daten

Die technische Beschreibung der digitalen Daten ist der „Kartierung Biotop-/Nutzungstypen sowie FFH-LRT S21 PFA 1.3 Filderbereich mit Flughafenanbindung Teilabschnitt 1.3a, Neubaustrecke mit Station NBS einschließlich L 1192/L 1204, Südumgehung Plieningen“ der agl Ulm (2013) zu entnehmen.

6.1 Sachdaten

Die Ergebnisse der Biotop- und Nutzungstypenkartierung sind in Flächenerfassungsbögen wiedergegeben. Diese beinhalten neben der Biotopnummer der Fläche, die Geländekennung, das Aufnahmedatum, die Bewertung nach Ökokonto-Verordnung (in Punkten je qm), die einzelnen Schutzstatus und den höchsten Gefährdungsgrad der in der Fläche vorkommenden Biotoptypen.

Die Flächenerfassungsbögen für den Bereich der AS Esslingen sind diesem Dokument als Anlage 1 beigefügt.

6.2 Räumliche Daten

Die Kartierergebnisse aus dem Gelände wurden auf der Grundlage der Flurkarte und Orthofotos digitalisiert. Zur Abgrenzung der Flächen wurde vorrangig die reale Nutzungsgrenze aus dem Luftbild herangezogen.

Die Kartierung der Biotop- und Nutzungstypen ist in einem Punkt-Datensatz für punktuelle Typen wie z.B. Einzelbäume, Quellen oder Einzelarten festgehalten. Die flächig erfassten Biotop- und Nutzungstypen sind in einem Polygon-Datensatz gespeichert.

Die Darstellung der Bestandssituation sowie der flächigen Bewertung ist den entsprechenden Bestands- und Bewertungskarten des LBP zu entnehmen (Unterlage 18.2.1.1 bzw. 18.2.1.2)

7 Literatur- und Quellenverzeichnis

7.1 Literatur / Daten

- agl Ulm - Arbeitsgemeinschaft Landschaftsökologie Ulm (2013): Kartierung Biotop-/Nutzungstypen sowie FFH-LRT - S21 PFA 1.3 Filderbereich mit Flughafenanbindung, Erläuterungsbericht.
- Breunig, T. (2002): Rote Liste der Biotoptypen Baden-Württembergs. – Naturschutz Landschaftspflege Baden-Württemberg 74: 259-307; Karlsruhe.
- LUBW Landesanstalt für Umwelt, Messungen und Naturschutz Baden-Württemberg (Hrsg.) (2009): Arten, Biotope, Landschaft; Dezember 2009, 5. Auflage
- LUBW Landesanstalt für Umwelt, Messungen und Naturschutz Baden-Württemberg (2009): Handbuch zur Erstellung von Managementplänen für die Natura 2000-Gebiete in Baden-Württemberg, Oktober 2009, Version 1.2.
- LUBW Landesanstalt für Umwelt, Messungen und Naturschutz Baden-Württemberg (2009): Digitale Schutzgebietsabgrenzungen. <http://brsweb.lubw.baden-wuerttem-berg.de/>
- LUBW Landesanstalt für Umwelt, Messungen und Naturschutz Baden-Württemberg (Hrsg.) (2011): Kartieranleitung FFH-Lebensraumtypen und Biotoptypen Baden-Württemberg; Bearbeitung Thomas Breunig, ISSN 1436-9168, April 2011, 7. Auflage
- Vogel, P. & Breunig, T. (2005): Bewertung der Biotoptypen Baden-Württembergs zur Bestimmung des Kompensationsbedarfs in der Eingriffsregelung Auftraggeber: Landesanstalt für Umweltschutz Baden-Württemberg, Karlsruhe; Abgestimmte Fassung, August 2005

7.2 Gesetze / Verordnungen

- Gesetz über Naturschutz und Landschaftspflege (Bundesnaturschutzgesetz - BNatSchG) vom 29. Juli 2009, Stand 2017
- GBl. Baden-Württemberg (2010): Verordnung des Ministeriums für Umwelt, Naturschutz und Verkehr über die Anerkennung und Anrechnung vorzeitig durchgeführter Maßnahmen zur Kompensation von Eingriffsfolgen (Ökokonto-Verordnung – ÖKVO); 19. Dezember 2010.

8 Beilagen

Beilage 1: Flächenerfassungsbögen

BiotopNR:	3000	Geländebez.: <i>Straßenbegleitgrün</i>	Datum Ersterhebung:	20.09.12		
Bewertung nach ÖKOVO	9,75	§33 <input type="text"/>	§30 <input type="text"/>	§30a <input type="text"/>	LRT <input type="text"/>	RL-Biototyp <input type="text"/>

Straßenrandstreifen, Arten der Fettwiesen (Glatthafer, Knäuelgras), Anteile ausdauernder Ruderalvegetation (Wilde Möhre, Ackerkratzdistel usw.), teils aufkommende Gebüsch- Sukzession (im Gebiet meist Hartriegel, Liguster u.a.).

Biototypen nach ÖKOVO (min. / mittl. / max. Bewertung):	Prozent	Bewertung
35.64 Grasreiche ausdauernde Ruderalvegetation 8 - 11 - 15	50	11
33.41 Fettwiese mittlerer Standorte 8 - 13 - 19	45	8
33.43 Magerwiese mittlerer Standorte 12 - 21 - 32	5	13
	0	0
	0	0
Lebensraumtyp:	Prozent	
	0	

Auf- bzw. Abwertung von Biototypenbewertung nach ÖKOVO:

Fettwiese: - stark beeinträchtigt (z.B. Düngung, Trittschäden, Brache, Entwässerung)

Magerwiese: - stark beeinträchtigt (z.B. Düngung, Trittschäden, Brache, Entwässerung)

BiotopNR:	3035	Geländebez.: <i>GNR 18-10S</i>	Datum Ersterhebung:	20.09.12		
Bewertung nach ÖKOVO	15	§33 <input type="text"/>	§30 <input type="text"/>	§30a <input type="text"/>	LRT <input type="text"/>	RL-Biototyp <input type="text" value="*"/>

Sukzessionswald (auf ehem. Deponiefläche) aus grasreicher Ruderalveg. mit viel Reitgras und noch lückigem Baumbestand vorwiegend aus Salweiden, Espen, einzelnen älteren Stieleichen, Strauchschicht aus Schlehe, Weißdorn usw.

Sukzessionswald auf ehem. Deponiefläche

Biototypen nach ÖKOVO (min. / mittl. / max. Bewertung):	Prozent	Bewertung
58.10 Sukzessionswald aus Laubbäumen [alle Untertypen] 11 -19 - 27	50	19
35.64 Grasreiche ausdauernde Ruderalvegetation 8 - 11 - 15	50	11
	0	0

0 0

0 0

Lebensraumtyp: Prozent
0

Auf- bzw. Abwertung von Biotoptypenbewertung nach ÖKOVO:

BiotopNR: **3038** Geländebez.: *Wiese extensiv* Datum Ersterhebung: 20.09.12

Bewertung nach ÖKOVO: **17** §33 §30 §30a LRT **n** RL-Biotoptyp **3**

Krautreiche Mähwiese, extensive Mahd; dichtes Obergras aus Glatthafer; Vorkommen v. Wiesen-Witwenblume, Wiesen- Flockenblume, Wiesen- Storchschnabel, Hornklee.

Magerwiese, krautreich, extensive Nutzung; Wiesen- Flockenblume, Wiesenwitwenblume, Wiesenstorchschnabel, Hornklee; Obergras ist Glatthafer. Noch kein LRT 6510

Biotoptypen nach ÖKOVO (min. / mittl. / max. Bewertung):	Prozent	Bewertung
33.43 Magerwiese mittlerer Standorte 12 - 21 - 32	100	21
	0	0
	0	0
	0	0
	0	0

Lebensraumtyp: Prozent
0

Auf- bzw. Abwertung von Biotoptypenbewertung nach ÖKOVO:

- beeinträchtigt (z.B. Düngung, Trittschäden, Brache, Entwässerung)

BiotopNR: **3039** Geländebez.: *Acker* Datum Ersterhebung: 20.09.12

Bewertung nach ÖKOVO: **4** §33 §30 §30a LRT RL-Biotoptyp *****

Landwirtschaftliche Nutzfläche (Acker), verschiedene Kulturen, viel Mais, Gemüse und Getreide, z.T. bewässert (Gemüse). Wenige ubiquistische Unkrautarten.

Biotoptypen nach ÖKOVO (min. / mittl. / max. Bewertung):	Prozent	Bewertung
37.11 Acker mit fragmentarischer Unkrautvegetation 4 - 4 - 8	100	4
	0	0
	0	0
	0	0
	0	0

Lebensraumtyp:	Prozent
	0

Auf- bzw. Abwertung von Biotoptypenbewertung nach ÖKOVO:

BiotopNR:	3047	Geländebez.:	GNR 17-3	Datum Ersterhebung:	20.09.12						
Bewertung nach ÖKOVO	10	§33	<input type="text"/>	§30	<input type="text"/>	§30a	<input type="text"/>	LRT	<input type="text"/>	RL-Biototyp	V

Ca. 1 m tiefer Entwässerungsgraben (Vorflut von Regenüberlaufbecken) mit schmalen schlammigem Rinnsal, Regelprofil, Fettwiesenveg.

Vorkommen von *Iris pseudacorus*

Biotoptypen nach ÖKOVO (min. / mittl. / max. Bewertung):	Prozent	Bewertung
12.61 Entwässerungsgraben * 3 - 13 - 27	100	10
33.41 Fettwiese mittlerer Standorte 8 - 13 - 19	100	10
	0	0
	0	0

0 0

Lebensraumtyp: Prozent
0

Auf- bzw. Abwertung von Biotoptypenbewertung nach ÖKOVO:

Entwässerungsgraben: - mit Störungszeigern

Fettwiese: - beeinträchtigt (z.B. Düngung, Trittschäden, Brache, Entwässerung)

BiotopNR: **3048** Geländebez.: *GNR 17-4* Datum Ersterhebung: 20.09.12

Bewertung nach ÖKOVO **6** §33 §30 §30a LRT RL-Biototyp **X**

Fettwiese, frisch eingesäht, noch leicht ruderaler Charakter, artenarm.

Biotoptypen nach ÖKOVO (min. / mittl. / max. Bewertung):	Prozent	Bewertung
33.60 Intensivgrünland oder Grünlandansaat 6 - 6 - 6	100	6
	0	0
	0	0
	0	0
	0	0

Lebensraumtyp: Prozent
0

Auf- bzw. Abwertung von Biotoptypenbewertung nach ÖKOVO:

BiotopNR: **3051** Geländebez.: *Fettwiese* Datum Ersterhebung: 17.09.12

Bewertung nach ÖKOVO **13** §33 §30 §30a LRT RL-Biototyp **V**

Typische Fettwiese im Gebiet mit mehrschüriger Mahd, Arten der Glatthaferwiesen.

Abstellplatz Altfahrzeuge

Biotoptypen nach ÖKOVO (min. / mittl. / max. Bewertung):	Prozent	Bewertung
33.41 Fettwiese mittlerer Standorte 8 - 13 - 19	100	13
	0	0
	0	0
	0	0
	0	0
Lebensraumtyp:	Prozent	
		0

Auf- bzw. Abwertung von Biotoptypenbewertung nach ÖKOVO:

BiotoptypNR:	3055	Geländebez.:	<i>Grasweg</i>	Datum Ersterhebung:	20.09.12						
Bewertung nach ÖKOVO	6	§33	<input type="text"/>	§30	<input type="text"/>	§30a	<input type="text"/>	LRT	<input type="text"/>	RL-Biotoptyp	<input type="text" value="*"/>

Feldweg ohne versiegelte Fläche; meist nur Fahrspur, ansonsten Grasvegetation der Fettwiesen bzw. Trittrassen

Biotoptypen nach ÖKOVO (min. / mittl. / max. Bewertung):	Prozent	Bewertung
60.25 Grasweg 6 - 6 - 6	100	6
	0	0

0 0

Lebensraumtyp: Prozent
0

Auf- bzw. Abwertung von Biotoptypenbewertung nach ÖKOVO:

BiotopNR: **3059** Geländebez.: *Grasweg* Datum Ersterhebung: 20.09.12

Bewertung nach ÖKOVO **6** §33 §30 §30a LRT RL-Biotoptyp

Feldweg ohne versiegelte Fläche; meist nur Fahrspur, ansonsten Grasvegetation der Fettwiesen bzw. Trittrasen

Biotoptypen nach ÖKOVO (min. / mittl. / max. Bewertung):	Prozent	Bewertung
60.25 Grasweg 6 - 6 - 6	100	6

0 0

0 0

Lebensraumtyp: Prozent
0

Auf- bzw. Abwertung von Biotoptypenbewertung nach ÖKOVO:

Fettwiese: - stark beeinträchtigt (z.B. Düngung, Trittschäden, Brache, Entwässerung)

BiotopNR: **3061** Geländebez.: *Acker* Datum Ersterhebung: 17.09.12

Bewertung nach ÖKOVO **4** §33 §30 §30a LRT RL-Biotoptyp

Landwirtschaftliche Nutzfläche (Acker), verschiedene Kulturen, viel Mais, Gemüse und Getreide, z.T. bewässert (Gemüse). Wenige ubiquistische Unkrautarten.

Biotoptypen nach ÖKOVO (min. / mittl. / max. Bewertung):	Prozent	Bewertung
37.11 Acker mit fragmentarischer Unkrautvegetation 4 - 4 - 8	100	4
	0	0
	0	0
	0	0
	0	0

Lebensraumtyp:	Prozent
	0

Auf- bzw. Abwertung von Biotoptypenbewertung nach ÖKOVO:

BiotopNR:	3062	Geländebez.: <i>Bebauung Einzel</i>	Datum Ersterhebung:	17.09.12		
Bewertung nach ÖKOVO	2	§33 <input type="text"/>	§30 <input type="text"/>	§30a <input type="text"/>	LRT <input type="text"/>	RL-Biototyp <input type="text"/>

Einzelhausbebauung mit einem Grünflächenanteil (meist Zierrasen, Baumgruppen, Grabeland, teils auch Streuobst) zwischen 30 und 80%

Biotoptypen nach ÖKOVO (min. / mittl. / max. Bewertung):	Prozent	Bewertung
60.10 Von Bauwerken bestandene Fläche 1 - 1 - 1	80	1
60.63 Mischtyp von Nutz- und Ziergarten 6 - 6 - 12	20	6
	0	0
	0	0

0 0

Lebensraumtyp: Prozent
0

Auf- bzw. Abwertung von Biotoptypenbewertung nach ÖKOVO:

BiotopNR: **3063** Geländebez.: *Straße* Datum Ersterhebung: 20.09.12

Bewertung nach ÖKOVO **1** §33 §30 §30a LRT RL-Biototyp

Hochversiegelte und verdichtete Verkehrsflächen

Biotoptypen nach ÖKOVO (min. / mittl. / max. Bewertung):	Prozent	Bewertung
60.20 Straße, Weg oder Platz 1 - 1 - 1	100	1
	0	0
	0	0
	0	0
	0	0

Lebensraumtyp: Prozent
0

Auf- bzw. Abwertung von Biotoptypenbewertung nach ÖKOVO:

BiotopNR: **3065** Geländebez.: *GNR 18-5S* Datum Ersterhebung: 17.09.12

Bewertung nach ÖKOVO **14** §33 §30 §30a LRT RL-Biototyp

Straßenhecke, hochwüchsig, lückig, teils mit überwiegend standortuntyp. Arten; Vogelkirsche, Esche, Feldahorn aber auch Schlehe und Hundsrose

Biotoptypen nach ÖKOVO (min. / mittl. / max. Bewertung):	Prozent	Bewertung
44.21 Hecke mit naturraum- oder standortuntypischer Artenzusammensetzung [> 30%] 8 - 10 - 14	100	14
	0	0
	0	0
	0	0
	0	0
Lebensraumtyp:		Prozent
		0

Auf- bzw. Abwertung von Biotoptypenbewertung nach ÖKOVO:
+ Anteil standortheimischer Arten 50 - 70%

BiotopNR:	3067	Geländebez.:	<i>GNR 18-7S</i>	Datum Ersterhebung:	17.09.12						
Bewertung nach ÖKOVO	10	§33	<input type="text"/>	§30	<input type="text"/>	§30a	<input type="text"/>	LRT	<input type="text"/>	RL-Biototyp	<input checked="" type="checkbox"/>

Hainbuchen- Baumhecke, hochwüchsig, dicht, Birke und Buchsbaum beigemischt

Biotoptypen nach ÖKOVO (min. / mittl. / max. Bewertung):	Prozent	Bewertung
44.21 Hecke mit naturraum- oder standortuntypischer Artenzusammensetzung [> 30%] 8 - 10 - 14	100	10
	0	0
	0	0
	0	0

0 0

Lebensraumtyp: Prozent
 0

Auf- bzw. Abwertung von Biotoptypenbewertung nach ÖKOVO:

BiotopNR: **3068** Geländebez.: *GNR 18-4S* Datum Ersterhebung: 17.09.12

Bewertung nach ÖKOVO **9,2** §33 §30 §30a LRT RL-Biototyp

Straßenbegleitgrün mit Fettwiesen- und Ruderalarten

Biotoptypen nach ÖKOVO (min. / mittl. / max. Bewertung):	Prozent	Bewertung
33.41 Fettwiese mittlerer Standorte 8 - 13 - 19	60	8
35.64 Grasreiche ausdauernde Ruderalvegetation 8 - 11 - 15	40	11
	0	0
	0	0
	0	0

Lebensraumtyp: Prozent
 0

Auf- bzw. Abwertung von Biotoptypenbewertung nach ÖKOVO:

Fettwiese: - stark beeinträchtigt (z.B. Düngung, Trittschäden, Brache, Entwässerung)

BiotopNR: **3069** Geländebez.: *GNR 18-1S* Datum Ersterhebung: 17.09.12

Bewertung nach ÖKOVO **10** §33 §30 §30a LRT RL-Biototyp

Straßenbegl. Gebüsch ; niederwüchsig; (Schlehe, Hasel, Feldahorn, Hainbuche) mit mesopytischem Saum

Biotoptypen nach ÖKOVO (min. / mittl. / max. Bewertung):	Prozent	Bewertung
44.11 Gebüsch mit naturraum- oder standortuntypischer Artenzusammensetzung [> 30%] 8 - 10 - 14	100	10
	0	0
	0	0
	0	0
	0	0
Lebensraumtyp:		Prozent
		0

Auf- bzw. Abwertung von Biotoptypenbewertung nach ÖKOVO:

BiotoptypNR:	3070	Geländebez.:	<i>GNR 17-3</i>	Datum Ersterhebung:	20.09.12						
Bewertung nach ÖKOVO	10	§33	<input type="text"/>	§30	<input type="text"/>	§30a	<input type="text"/>	LRT	<input type="text"/>	RL-Biotoptyp	V

Ca. 1 m tiefer Entwässerungsgraben (Vorflut von Regenüberlaufbecken) mit schmalen schlammigem Rinnsal, Regelprofil, Fettwiesenveg.

Biotoptypen nach ÖKOVO (min. / mittl. / max. Bewertung):	Prozent	Bewertung
12.61 Entwässerungsgraben * 3 - 13 - 27	0	10
33.41 Fettwiese mittlerer Standorte 8 - 13 - 19	100	10
	0	0
	0	0

0 0

Lebensraumtyp: Prozent
0

Auf- bzw. Abwertung von Biotoptypenbewertung nach ÖKOVO:

Entwässerungsgraben: - mit Störungszeigern

Fettwiese: - beeinträchtigt (z.B. Düngung, Trittschäden, Brache, Entwässerung)

BiotopNR: **3071** Geländebez.: *GNR 18-55* Datum Ersterhebung: 17.09.12

Bewertung nach ÖKOVO **14** §33 §30 §30a LRT RL-Biotoptyp **X**

Straßenhecke, hochwüchsig, lückig, teils mit überwiegend standortuntyp. Arten; Vogelkirsche, Esche, Feldahorn aber auch Schlehe und Hundsrose

Biotoptypen nach ÖKOVO (min. / mittl. / max. Bewertung):	Prozent	Bewertung
44.21 Hecke mit naturraum- oder standortuntypischer Artenzusammensetzung [> 30%] 8 - 10 - 14	100	14
	0	0
	0	0
	0	0
	0	0

Lebensraumtyp: Prozent
0

Auf- bzw. Abwertung von Biotoptypenbewertung nach ÖKOVO:

+ Anteil standortheimischer Arten 50 - 70%

BiotopNR: **3072** Geländebez.: *FW Streuobst HS+* Datum Ersterhebung: 17.09.12

Bewertung nach ÖKOVO **19** §33 §30 §30a LRT RL-Biotoptyp **3**

Streuobstwiese mit z.T. alten Obsthochstämmen, Arten der Glatthaferwiesen, mehrschürige Mahd.

Biotoptypen nach ÖKOVO (min. / mittl. / max. Bewertung):	Prozent	Bewertung
33.41 Fettwiese mittlerer Standorte 8 - 13 - 19	100	13
45.40b Streuobstbestand auf mittelwertigen Biotoptypen (Wiese, Gestrüpp) * +3 - +6 - +9	0	6
	0	0
	0	0
	0	0
Lebensraumtyp:	Prozent	0

Auf- bzw. Abwertung von Biotoptypenbewertung nach ÖKOVO:

BiotopNR:	3073	Geländebez.:	GNR 17-2	Datum Ersterhebung:	20.09.12						
Bewertung nach ÖKOVO	10	§33	<input type="text"/>	§30	<input type="text"/>	§30a	<input type="text"/>	LRT	<input type="text"/>	RL-Biototyp	*

Hecke aus Feldahorn, Silberweide, Hasel, Hartriegel c.a 10-jährig

Biotoptypen nach ÖKOVO (min. / mittl. / max. Bewertung):	Prozent	Bewertung
44.21 Hecke mit naturraum- oder standortuntypischer Artenzusammensetzung [> 30%] 8 - 10 - 14	100	10
	0	0
	0	0
	0	0

0 0

Lebensraumtyp: Prozent
0

Auf- bzw. Abwertung von Biotoptypenbewertung nach ÖKOVO:

BiotopNR: **3074** Geländebez.: *Acker* Datum Ersterhebung: 20.09.12

Bewertung nach ÖKOVO **4** §33 §30 §30a LRT RL-Biototyp

Landwirtschaftliche Nutzfläche (Acker), verschiedene Kulturen, viel Mais, Gemüse und Getreide, z.T. bewässert (Gemüse). Wenige ubiquistische Unkrautarten.

Maisacker

Biotoptypen nach ÖKOVO (min. / mittl. / max. Bewertung):	Prozent	Bewertung
37.11 Acker mit fragmentarischer Unkrautvegetation 4 - 4 - 8	100	4
	0	0
	0	0
	0	0
	0	0

Lebensraumtyp: Prozent
0

Auf- bzw. Abwertung von Biotoptypenbewertung nach ÖKOVO:

BiotopNR: **3075** Geländebez.: *Acker* Datum Ersterhebung: 20.09.12

Bewertung nach ÖKOVO **4** §33 §30 §30a LRT RL-Biototyp

Landwirtschaftliche Nutzfläche (Acker), verschiedene Kulturen, viel Mais, Gemüse und Getreide, z.T. bewässert (Gemüse). Wenige ubiquistische Unkrautarten.

Biotoptypen nach ÖKOVO (min. / mittl. / max. Bewertung):	Prozent	Bewertung
37.11 Acker mit fragmentarischer Unkrautvegetation 4 - 4 - 8	100	4
	0	0
	0	0
	0	0
	0	0

Lebensraumtyp:	Prozent
	0

Auf- bzw. Abwertung von Biotoptypenbewertung nach ÖKOVO:

BiotopNR:	3076	Geländebez.:	<i>Saum nitrophytisch</i>	Datum Ersterhebung:	20.09.12						
Bewertung nach ÖKOVO	10	§33	<input type="text"/>	§30	<input type="text"/>	§30a	<input type="text"/>	LRT	<input type="text"/>	RL-Biototyp	<input type="text"/>

Böschung mit nitrophytischer Vegetation vorwiegend aus Brennessel

Biotoptypen nach ÖKOVO (min. / mittl. / max. Bewertung):	Prozent	Bewertung
35.11 Nitrophytische Saumvegetation 10 - 12 - 21	100	10
	0	0
	0	0
	0	0

0 0

Lebensraumtyp: Prozent
0

Auf- bzw. Abwertung von Biotoptypenbewertung nach ÖKOVO:
- artenarme Ausbildung

BiotopNR: **3077** Geländebez.: *GNR 17-2* Datum Ersterhebung: 20.09.12

Bewertung nach ÖKOVO **10** §33 §30 §30a LRT RL-Biotoptyp

Hecke aus Feldahorn, Silberweide, Hasel, Hartriegel c.a 10-jährig

Biotoptypen nach ÖKOVO (min. / mittl. / max. Bewertung):	Prozent	Bewertung
44.21 Hecke mit naturraum- oder standortuntypischer Artenzusammensetzung [> 30%] 8 - 10 - 14	100	10
	0	0
	0	0
	0	0
	0	0

Lebensraumtyp: Prozent
0

Auf- bzw. Abwertung von Biotoptypenbewertung nach ÖKOVO:

BiotopNR: **3078** Geländebez.: *Grasweg* Datum Ersterhebung: 20.09.12

Bewertung nach ÖKOVO **6** §33 §30 §30a LRT RL-Biotoptyp

Feldweg ohne versiegelte Fläche; meist nur Fahrspur, ansonsten Grasvegetation der Fettwiesen bzw. Trittrasen

Biotoptypen nach ÖKOVO (min. / mittl. / max. Bewertung):	Prozent	Bewertung
60.25 Grasweg 6 - 6 - 6	80	6
33.72 Lückiger Trittrassenbestand 4 - 4 - 12	10	4
33.41 Fettwiese mittlerer Standorte 8 - 13 - 19	10	8
	0	0
	0	0
Lebensraumtyp:	Prozent	
		0

Auf- bzw. Abwertung von Biotoptypenbewertung nach ÖKOVO:

Fettwiese: - stark beeinträchtigt (z.B. Düngung, Trittschäden, Brache, Entwässerung)

BiotopNR:	3079	Geländebez.: <i>Fettwiese</i>	Datum Ersterhebung:	20.09.12
Bewertung nach ÖKOVO	13	§33 <input type="text"/>	§30 <input type="text"/>	§30a <input type="text"/>
		LRT <input type="text"/>	RL-Biototyp	V

Typische Fettwiese im Gebiet mit mehrschüriger Mahd, Arten der Glatthaferwiesen.

Biotoptypen nach ÖKOVO (min. / mittl. / max. Bewertung):	Prozent	Bewertung
33.41 Fettwiese mittlerer Standorte 8 - 13 - 19	100	13
	0	0
	0	0
	0	0

0 0

Lebensraumtyp: Prozent
0

Auf- bzw. Abwertung von Biotoptypenbewertung nach ÖKOVO:

BiotopNR: **3080** Geländebez.: *GNR 17-2* Datum Ersterhebung: 20.09.12

Bewertung nach ÖKOVO **10** §33 §30 §30a LRT RL-Biototyp

Hecke aus Feldahorn, Silberweide, Hasel, Hartriegel c.a 10-jährig

Biotoptypen nach ÖKOVO (min. / mittl. / max. Bewertung):	Prozent	Bewertung
44.21 Hecke mit naturraum- oder standortuntypischer Artenzusammensetzung [> 30%] 8 - 10 - 14	100	10
	0	0
	0	0
	0	0
	0	0

Lebensraumtyp: Prozent
0

Auf- bzw. Abwertung von Biotoptypenbewertung nach ÖKOVO:

BiotopNR: **3081** Geländebez.: *GNR 17-1* Datum Ersterhebung: 20.09.12

Bewertung nach ÖKOVO **24** §33 §30 §30a LRT RL-Biototyp

Regenrückhaltebecken; angestauter Teich mit breiten Verlandungsbereichen. Rohrkolbenröhricht; Seebirse, Fieberklee, vermutlich eingebracht, Tauch- u. Schwimmblattveg. mit Tausendblatt, Seeroseteppich

Biotoptypen nach ÖKOVO (min. / mittl. / max. Bewertung):	Prozent	Bewertung
13.80b Naturnahe Bereiche eines anthropogenen Stillgewässers * 17 - 30 - 53	100	24
34.53 Rohrkolben-Röhricht * 11 - 19 - 53	40	19
34.12 Tauch- oder Schwimmblattvegetation der Stillgewässer 0 - 0 - 0	50	0
34.59 Sonstiges Röhricht * 11 - 19 - 53	10	19
	0	0
Lebensraumtyp:		Prozent
		0

Auf- bzw. Abwertung von Biotoptypenbewertung nach ÖKOVO:

Stillgewässer: - beeinträchtigt (z.B. Eutrophierung, Freizeitnutzung, Uferbefestigung, Störungen durch Materialabbau in angrenzenden Bereichen)

BiotopNR:	3083	Geländebez.:	<i>Acker</i>	Datum Ersterhebung:	20.09.12						
Bewertung nach ÖKOVO	4	§33	<input type="text"/>	§30	<input type="text"/>	§30a	<input type="text"/>	LRT	<input type="text"/>	RL-Biototyp	*

Landwirtschaftliche Nutzfläche (Acker), verschiedene Kulturen, viel Mais, Gemüse und Getreide, z.T. bewässert (Gemüse). Wenige ubiquistische Unkrautarten.

Biotoptypen nach ÖKOVO (min. / mittl. / max. Bewertung):	Prozent	Bewertung
37.11 Acker mit fragmentarischer Unkrautvegetation 4 - 4 - 8	100	4
	0	0
	0	0
	0	0

0 0

Lebensraumtyp: Prozent
0

Auf- bzw. Abwertung von Biotoptypenbewertung nach ÖKOVO:

BiotopNR: **3084** Geländebez.: *Acker* Datum Ersterhebung: 20.09.12

Bewertung nach ÖKOVO **4** §33 §30 §30a LRT RL-Biototyp

Landwirtschaftliche Nutzfläche (Acker), verschiedene Kulturen, viel Mais, Gemüse und Getreide, z.T. bewässert (Gemüse). Wenige ubiquistische Unkrautarten.

Biotoptypen nach ÖKOVO (min. / mittl. / max. Bewertung):	Prozent	Bewertung
37.11 Acker mit fragmentarischer Unkrautvegetation 4 - 4 - 8	100	4
	0	0
	0	0
	0	0
	0	0

Lebensraumtyp: Prozent
0

Auf- bzw. Abwertung von Biotoptypenbewertung nach ÖKOVO:

BiotopNR: **3085** Geländebez.: *Grasweg* Datum Ersterhebung: 20.09.12

Bewertung nach ÖKOVO **6** §33 §30 §30a LRT RL-Biototyp

Feldweg ohne versiegelte Fläche; meist nur Fahrspur, ansonsten Grasvegetation der Fettwiesen bzw. Trittrassen

Biotoptypen nach ÖKOVO (min. / mittl. / max. Bewertung):	Prozent	Bewertung
60.25 Grasweg 6 - 6 - 6	80	6
33.72 Lückiger Trittrassenbestand 4 - 4 - 12	10	4
33.41 Fettwiese mittlerer Standorte 8 - 13 - 19	10	8
	0	0
	0	0
Lebensraumtyp:	Prozent	0

Auf- bzw. Abwertung von Biotoptypenbewertung nach ÖKOVO:

Fettwiese: - stark beeinträchtigt (z.B. Düngung, Trittschäden, Brache, Entwässerung)

BiotoptypNR:	3086	Geländebez.: <i>Grasweg</i>	Datum Ersterhebung:	20.09.12
Bewertung nach ÖKOVO	6	§33 <input type="text"/>	§30 <input type="text"/>	§30a <input type="text"/>
		LRT <input type="text"/>	RL-Biotoptyp	*

Feldweg ohne versiegelte Fläche; meist nur Fahrspur, ansonsten Grasvegetation der Fettwiesen bzw. Trittrassen

Biotoptypen nach ÖKOVO (min. / mittl. / max. Bewertung):	Prozent	Bewertung
60.25 Grasweg 6 - 6 - 6	80	6
33.72 Lückiger Trittrassenbestand 4 - 4 - 12	10	4
33.41 Fettwiese mittlerer Standorte 8 - 13 - 19	10	8
	0	0

0 0

Lebensraumtyp: Prozent
0

Auf- bzw. Abwertung von Biotoptypenbewertung nach ÖKOVO:

Fettwiese: - stark beeinträchtigt (z.B. Düngung, Trittschäden, Brache, Entwässerung)

BiotopNR: **3087** Geländebez.: *Acker* Datum Ersterhebung: 20.09.12

Bewertung nach ÖKOVO **4** §33 §30 §30a LRT RL-Biototyp

Landwirtschaftliche Nutzfläche (Acker), verschiedene Kulturen, viel Mais, Gemüse und Getreide, z.T. bewässert (Gemüse). Wenige ubiquistische Unkrautarten.

Biotoptypen nach ÖKOVO (min. / mittl. / max. Bewertung):	Prozent	Bewertung
37.11 Acker mit fragmentarischer Unkrautvegetation 4 - 4 - 8	100	4
	0	0
	0	0
	0	0
	0	0

Lebensraumtyp: Prozent
0

Auf- bzw. Abwertung von Biotoptypenbewertung nach ÖKOVO:

BiotopNR: **3088** Geländebez.: *Straßenbegleitgrün* Datum Ersterhebung: 20.09.12

Bewertung nach ÖKOVO **9,75** §33 §30 §30a LRT RL-Biototyp

Straßenrandstreifen, Arten der Fettwiesen (Glatthafer, Knäuelgras), Anteile ausdauernder Ruderalvegetation (Wilde Möhre, Ackerkratzdistel usw.), teils aufkommende Gebüsch- Sukzession (im Gebiet meist Hartriegel, Liguster u.a.).

Biotoptypen nach ÖKOVO (min. / mittl. / max. Bewertung):	Prozent	Bewertung
35.64 Grasreiche ausdauernde Ruderalvegetation 8 - 11 - 15	50	11
33.41 Fettwiese mittlerer Standorte 8 - 13 - 19	45	8
33.43 Magerwiese mittlerer Standorte 12 - 21 - 32	5	13
	0	0
	0	0
Lebensraumtyp:	Prozent	0

Auf- bzw. Abwertung von Biotoptypenbewertung nach ÖKOVO:

Fettwiese: - stark beeinträchtigt (z.B. Düngung, Trittschäden, Brache, Entwässerung)

Magerwiese: - stark beeinträchtigt (z.B. Düngung, Trittschäden, Brache, Entwässerung)

BiotopNR: **3287** Geländebez.: *Straße* Datum Ersterhebung: 26.7.2013

Bewertung nach ÖKOVO: **1** §33 §30 §30a LRT RL-Biototyp

Hochversiegelte und verdichtete Verkehrsflächen

Biotoptypen nach ÖKOVO (min. / mittl. / max. Bewertung):	Prozent	Bewertung
60.20 Straße, Weg oder Platz 1 - 1 - 1	100	1
	0	0
	0	0
	0	0

0 0

Lebensraumtyp: Prozent
0

Auf- bzw. Abwertung von Biotoptypenbewertung nach ÖKOVO:

BiotopNR: **3288** Geländebez.: Datum Ersterhebung: 26.7.2013
 Bewertung nach ÖKOVO: **12,2** §33 §30 §30a LRT RL-Biototyp

Straßenbegleitgrün mit Fettwiesen- und Ruderalarten

Biotoptypen nach ÖKOVO (min. / mittl. / max. Bewertung):	Prozent	Bewertung
33.41 Fettwiese mittlerer Standorte 8 - 13 - 19	60	13
35.64 Grasreiche ausdauernde Ruderalvegetation 8 - 11 - 15	40	11
	0	0
	0	0
	0	0

Lebensraumtyp: Prozent
0

Auf- bzw. Abwertung von Biotoptypenbewertung nach ÖKOVO:

BiotopNR: **3289** Geländebez.: Datum Ersterhebung: 26.7.2013
 Bewertung nach ÖKOVO: **14** §33 §30 §30a LRT RL-Biototyp

Straßenhecke

Biotoptypen nach ÖKOVO (min. / mittl. / max. Bewertung):	Prozent	Bewertung
44.21 Hecke mit naturraum- oder standortuntypischer Artenzusammensetzung [> 30%] 8 - 10 - 14	100	14
	0	0
	0	0
	0	0
	0	0

Lebensraumtyp:	Prozent
	0

Auf- bzw. Abwertung von Biotoptypenbewertung nach ÖKOVO:
+ Anteil standortheimischer Arten 50 - 70%

BiotopNR:	3290	Geländebez.:		Datum Ersterhebung:	26.7.2013						
Bewertung nach ÖKOVO	14	§33	<input type="text"/>	§30	<input type="text"/>	§30a	<input type="text"/>	LRT	<input type="text"/>	RL-Biototyp	<input type="text"/>

Straßenhecke

Biotoptypen nach ÖKOVO (min. / mittl. / max. Bewertung):	Prozent	Bewertung
44.21 Hecke mit naturraum- oder standortuntypischer Artenzusammensetzung [> 30%] 8 - 10 - 14	100	14
	0	0
	0	0
	0	0

0 0

Lebensraumtyp: Prozent
0

Auf- bzw. Abwertung von Biotoptypenbewertung nach ÖKOVO:
 + Anteil standortheimischer Arten 50 - 70%

BiotopNR: **3291** Geländebez.: *Straße* Datum Ersterhebung: 26.7.2013
 Bewertung nach ÖKOVO: **1** §33 §30 §30a LRT RL-Biotoptyp

Hochversiegelte und verdichtete Verkehrsflächen

Biotoptypen nach ÖKOVO (min. / mittl. / max. Bewertung):	Prozent	Bewertung
60.20 Straße, Weg oder Platz 1 - 1 - 1	100	1
	0	0
	0	0
	0	0
	0	0

Lebensraumtyp: Prozent
0

Auf- bzw. Abwertung von Biotoptypenbewertung nach ÖKOVO:

BiotopNR: **3292** Geländebez.: Datum Ersterhebung: 26.7.2013
 Bewertung nach ÖKOVO: **4** §33 §30 §30a LRT RL-Biotoptyp

Acker

Biotoptypen nach ÖKOVO (min. / mittl. / max. Bewertung):	Prozent	Bewertung
37.11 Acker mit fragmentarischer Unkrautvegetation 4 - 4 - 8	100	4
	0	0
	0	0
	0	0
	0	0

Lebensraumtyp:	Prozent
	0

Auf- bzw. Abwertung von Biotoptypenbewertung nach ÖKOVO:

BiotopNR: **3293** Geländebez.: Datum Ersterhebung: 26.7.2013
 Bewertung nach ÖKOVO: **4** §33 §30 §30a LRT RL-Biototyp

Acker

Biotoptypen nach ÖKOVO (min. / mittl. / max. Bewertung):	Prozent	Bewertung
37.11 Acker mit fragmentarischer Unkrautvegetation 4 - 4 - 8	100	4
	0	0
	0	0
	0	0

0 0

Lebensraumtyp: Prozent
0

Auf- bzw. Abwertung von Biotoptypenbewertung nach ÖKOVO:

BiotopNR: **3294** Geländebez.: Datum Ersterhebung: 26.7.2013
 Bewertung nach ÖKOVO: **4** §33 §30 §30a LRT RL-Biotoptyp

Acker

Biotoptypen nach ÖKOVO (min. / mittl. / max. Bewertung):	Prozent	Bewertung
37.11 Acker mit fragmentarischer Unkrautvegetation 4 - 4 - 8	100	4
	0	0
	0	0
	0	0
	0	0

Lebensraumtyp: Prozent
0

Auf- bzw. Abwertung von Biotoptypenbewertung nach ÖKOVO:

BiotopNR: **3295** Geländebez.: Datum Ersterhebung: 26.7.2013
 Bewertung nach ÖKOVO: **4** §33 §30 §30a LRT RL-Biotoptyp

Acker

Biotoptypen nach ÖKOVO (min. / mittl. / max. Bewertung):	Prozent	Bewertung
37.11 Acker mit fragmentarischer Unkrautvegetation 4 - 4 - 8	100	4
	0	0
	0	0
	0	0
	0	0
Lebensraumtyp:	Prozent	
		0

Auf- bzw. Abwertung von Biotoptypenbewertung nach ÖKOVO:

BiotopNR:	3296	Geländebez.: <i>Grasweg</i>	Datum Ersterhebung:	27.07.2013
Bewertung nach ÖKOVO	6	§33 <input type="text"/>	§30 <input type="text"/>	§30a <input type="text"/>
		LRT <input type="text"/>	RL-Biototyp	*

Feldweg ohne versiegelte Fläche; meist nur Fahrspur, ansonsten Grasvegetation der Fettwiesen bzw. Trittrassen

Biotoptypen nach ÖKOVO (min. / mittl. / max. Bewertung):	Prozent	Bewertung
60.25 Grasweg 6 - 6 - 6	80	6
33.72 Lückiger Trittrassenbestand 4 - 4 - 12	10	4
33.41 Fettwiese mittlerer Standorte 8 - 13 - 19	10	8
	0	0

0 0

Lebensraumtyp: Prozent
0

Auf- bzw. Abwertung von Biotoptypenbewertung nach ÖKOVO:

Fettwiese: - stark beeinträchtigt (z.B. Düngung, Trittschäden, Brache, Entwässerung)

BiotopNR: **3297** Geländebez.: Datum Ersterhebung: 26.07.2013

Bewertung nach ÖKOVO **6** §33 §30 §30a LRT RL-Biotoptyp

Einzelhausbebauung mit einem Grünflächenanteil

Biotoptypen nach ÖKOVO (min. / mittl. / max. Bewertung):	Prozent	Bewertung
60.60 Garten [alle Untertypen] 6 - 6 - 12	100	6
	0	0
	0	0
	0	0

Lebensraumtyp: Prozent
0

Auf- bzw. Abwertung von Biotoptypenbewertung nach ÖKOVO:

BiotopNR: **3378** Geländebez.: Datum Ersterhebung: 30.05.2017

Bewertung nach ÖKOVO **11** §33 §30 §30a LRT RL-Biotoptyp

Unterwuchs zu Baumreihe, straßenbegleitend

Biotoptypen nach ÖKOVO (min. / mittl. / max. Bewertung):	Prozent	Bewertung
35.64 Grasreiche ausdauernde Ruderalvegetation 8 - 11 - 15	100	11

Lebensraumtyp: Prozent

Auf- bzw. Abwertung von Biotoptypenbewertung nach ÖKOVO:

BiotopNR:	3379	Geländebez.:		Datum Ersterhebung:	30.05.2017						
Bewertung nach ÖKOVO	4	§33	<input type="text"/>	§30	<input type="text"/>	§30a	<input type="text"/>	LRT	<input type="text"/>	RL-Biototyp	<input type="text"/>

Biotoptypen nach ÖKOVO (min. / mittl. / max. Bewertung):	Prozent	Bewertung
37.11 Acker mit fragmentarischer Unkrautvegetation 4 - 4 - 8	100	4

Lebensraumtyp: Prozent

Auf- bzw. Abwertung von Biotoptypenbewertung nach ÖKOVO:

BiotopNR: **3382** Geländebez.: *GNR 18-7S* Datum Ersterhebung: 30.05.2017
 Bewertung nach ÖKOVO: **10** §33 §30 §30a LRT RL-Biotoptyp

Hainbuchen- Baumhecke, hochwüchsig, dicht, Birke und Buchsbaum beigemischt

Biotoptypen nach ÖKOVO (min. / mittl. / max. Bewertung):	Prozent	Bewertung
44.21 Hecke mit naturraum- oder standortuntypischer Artenzusammensetzung [> 30%] 8 - 10 - 14	100	10
	0	0
	0	0
	0	0
	0	0

Lebensraumtyp: Prozent
0

Auf- bzw. Abwertung von Biotoptypenbewertung nach ÖKOVO:

BiotopNR: **3383** Geländebez.: *GNR 18-7S* Datum Ersterhebung: 30.05.2017
 Bewertung nach ÖKOVO: **10** §33 §30 §30a LRT RL-Biotoptyp

Hainbuchen- Baumhecke, hochwüchsig, dicht, Birke und Buchsbaum beigemischt

Biotoptypen nach ÖKOVO (min. / mittl. / max. Bewertung):	Prozent	Bewertung
44.21 Hecke mit naturraum- oder standortuntypischer Artenzusammensetzung [> 30%] 8 - 10 - 14	100	10
	0	0
	0	0
	0	0
	0	0
Lebensraumtyp:		Prozent
		0

Auf- bzw. Abwertung von Biotoptypenbewertung nach ÖKOVO:

BiotopNR:	3384	Geländebez.:		Datum Ersterhebung:	30.05.2017						
Bewertung nach ÖKOVO	2	§33	<input type="text"/>	§30	<input type="text"/>	§30a	<input type="text"/>	LRT	<input type="text"/>	RL-Biototyp	<input type="text"/>

Lagerplatz bei Höfen

Biotoptypen nach ÖKOVO (min. / mittl. / max. Bewertung):	Prozent	Bewertung
60.41 Lagerplatz 2 - 2 - 2	100	2

Lebensraumtyp: Prozent

Auf- bzw. Abwertung von Biotoptypenbewertung nach ÖKOVO:

BiotopNR: **3386** Geländebez.: Datum Ersterhebung: 30.05.2017
 Bewertung nach ÖKOVO: **1** §33 §30 §30a LRT RL-Biototyp

Biotoptypen nach ÖKOVO (min. / mittl. / max. Bewertung):	Prozent	Bewertung
60.10 Von Bauwerken bestandene Fläche 1 - 1 - 1	100	1

Lebensraumtyp: Prozent

Auf- bzw. Abwertung von Biotoptypenbewertung nach ÖKOVO:

BiotopNR: **3387** Geländebez.: Datum Ersterhebung: 30.05.2017
 Bewertung nach ÖKOVO: **4** §33 §30 §30a LRT RL-Biototyp

Biotoptypen nach ÖKOVO (min. / mittl. / max. Bewertung):	Prozent	Bewertung
37.11 Acker mit fragmentarischer Unkrautvegetation 4 - 4 - 8	100	4

Lebensraumtyp: Prozent

Auf- bzw. Abwertung von Biotoptypenbewertung nach ÖKOVO:

BiotopNR: **3389** Geländebez.: Datum Ersterhebung: 30.05.2017
 Bewertung nach ÖKOVO: **6** §33 §30 §30a LRT RL-Biototyp

Gartenflächen bei Hof

Biotoptypen nach ÖKOVO (min. / mittl. / max. Bewertung):	Prozent	Bewertung
60.60 Garten [alle Untertypen] 6 - 6 - 12	100	6

Lebensraumtyp: Prozent

Auf- bzw. Abwertung von Biotoptypenbewertung nach ÖKOVO:

BiotopNR: **3390** Geländebez.: Datum Ersterhebung: 30.05.2017

Bewertung nach ÖKOVO **6** §33 §30 §30a LRT RL-Biotoptyp

Gartenfläche bei Hof

Biotoptypen nach ÖKOVO (min. / mittl. / max. Bewertung):	Prozent	Bewertung
60.60 Garten [alle Untertypen] 6 - 6 - 12	100	6

Lebensraumtyp: Prozent

Auf- bzw. Abwertung von Biotoptypenbewertung nach ÖKOVO:

BiotopNR: **3391** Geländebez.: Datum Ersterhebung: 30.05.2017

Bewertung nach ÖKOVO **11** §33 §30 §30a LRT RL-Biotoptyp

Ranbereich der Hofstelle im Übergang zu Acker, nicht als Garten genutzt

Biotoptypen nach ÖKOVO (min. / mittl. / max. Bewertung):	Prozent	Bewertung
35.60 Pionier- und Ruderalvegetation 9 - 11 - 18	100	11

Lebensraumtyp: Prozent

Auf- bzw. Abwertung von Biotoptypenbewertung nach ÖKOVO:

BiotopNR: **3392** Geländebez.: *Grasweg* Datum Ersterhebung: 30.05.2017

Bewertung nach ÖKOVO **6** §33 §30 §30a LRT RL-Biototyp

Feldweg ohne versiegelte Fläche; meist nur Fahrspur, ansonsten Grasvegetation der Fettwiesen bzw. Trittrassen

Biotoptypen nach ÖKOVO (min. / mittl. / max. Bewertung):	Prozent	Bewertung
60.25 Grasweg 6 - 6 - 6	80	6
33.72 Lückiger Trittrassenbestand 4 - 4 - 12	10	4
33.41 Fettwiese mittlerer Standorte 8 - 13 - 19	10	8
	0	0

0 0

Lebensraumtyp: Prozent
0

Auf- bzw. Abwertung von Biotoptypenbewertung nach ÖKOVO:

Fettwiese: - stark beeinträchtigt (z.B. Düngung, Trittschäden, Brache, Entwässerung)

BiotopNR: **3393** Geländebez.: Datum Ersterhebung: 30.05.2017

Bewertung nach ÖKOVO **6** §33 §30 §30a LRT RL-Biototyp

Garten des Hof-Nebengebäudes

Biotoptypen nach ÖKOVO (min. / mittl. / max. Bewertung):	Prozent	Bewertung
60.60 Garten [alle Untertypen] 6 - 6 - 12	100	6

Lebensraumtyp: Prozent

Auf- bzw. Abwertung von Biotoptypenbewertung nach ÖKOVO:

BiotopNR: **3400** Geländebez.: Datum Ersterhebung: 26.07.2013

Bewertung nach ÖKOVO **1** §33 §30 §30a LRT RL-Biototyp

Einzelhausbebauung mit einem Grünflächenanteil

Biotoptypen nach ÖKOVO (min. / mittl. / max. Bewertung):	Prozent	Bewertung
60.10 Von Bauwerken bestandene Fläche 1 - 1 - 1	100	1
	0	0
	0	0
	0	0

Lebensraumtyp:	Prozent
	0

Auf- bzw. Abwertung von Biotoptypenbewertung nach ÖKOVO:

BiotopNR:	3401	Geländebez.:		Datum Ersterhebung:	30.05.2017						
Bewertung nach ÖKOVO	1	§33	<input type="text"/>	§30	<input type="text"/>	§30a	<input type="text"/>	LRT	<input type="text"/>	RL-Biototyp	<input type="text"/>

Parkplatzfläche

Biotoptypen nach ÖKOVO (min. / mittl. / max. Bewertung):	Prozent	Bewertung
60.20 Straße, Weg oder Platz 1 - 1 - 1	100	1

Lebensraumtyp: Prozent

Auf- bzw. Abwertung von Biotoptypenbewertung nach ÖKOVO:

BiotopNR: **3402** Geländebez.: Datum Ersterhebung: 30.05.2017
 Bewertung nach ÖKOVO: **11** §33 §30 §30a LRT RL-Biototyp

Parkflächentrenner

Biotoptypen nach ÖKOVO (min. / mittl. / max. Bewertung):	Prozent	Bewertung
35.64 Grasreiche ausdauernde Ruderalvegetation 8 - 11 - 15	100	11

Lebensraumtyp: Prozent

Auf- bzw. Abwertung von Biotoptypenbewertung nach ÖKOVO:

BiotopNR: **3409** Geländebez.: Datum Ersterhebung: 30.05.2017
 Bewertung nach ÖKOVO: **4** §33 §30 §30a LRT RL-Biototyp

Acker

Weizen

Biotoptypen nach ÖKOVO (min. / mittl. / max. Bewertung):	Prozent	Bewertung
37.11 Acker mit fragmentarischer Unkrautvegetation 4 - 4 - 8	100	4

Lebensraumtyp: Prozent

Auf- bzw. Abwertung von Biotoptypenbewertung nach ÖKOVO:

BiotopNR:	3413	Geländebez.: <i>FW Streuobst HS+</i>	Datum Ersterhebung:	30.05.2017			
Bewertung nach ÖKOVO	19	§33 <input type="text"/>	§30 <input type="text"/>	§30a <input type="text"/>	LRT <input type="text"/>	RL-Biototyp	3

Streuobstwiese mit z.T. alten Obsthochstämmen, Arten der Glatthaferwiesen, mehrschürige Mahd.

Biotoptypen nach ÖKOVO (min. / mittl. / max. Bewertung):	Prozent	Bewertung
33.41 Fettwiese mittlerer Standorte 8 - 13 - 19	100	13
45.40b Streuobstbestand auf mittelwertigen Biotoptypen (Wiese, Gestrüpp) *	0	6
+3 - +6 - +9	0	0
	0	0

0 0

Lebensraumtyp: Prozent
 0

Auf- bzw. Abwertung von Biotoptypenbewertung nach ÖKOVO:

BiotopNR: **3414** Geländebez.: Datum Ersterhebung: 26.7.2013
 Bewertung nach ÖKOVO **12** §33 §30 §30a LRT RL-Biotoptyp

Ackerwildkräuter, Ausgleichsfläche PFA 1.4 CEF C2

Biotoptypen nach ÖKOVO (min. / mittl. / max. Bewertung):	Prozent	Bewertung
37.12 Acker mit Unkrautvegetation basenreicher Standorte * 9 - 12 - 23	100	12
	0	0
	0	0
	0	0
	0	0

Lebensraumtyp: Prozent
 0

Auf- bzw. Abwertung von Biotoptypenbewertung nach ÖKOVO:

BiotopNR: **3415** Geländebez.: Datum Ersterhebung: 30.05.2017
 Bewertung nach ÖKOVO **4** §33 §30 §30a LRT RL-Biotoptyp

Fläche neben Streuobstwiesen

Biotoptypen nach ÖKOVO (min. / mittl. / max. Bewertung):	Prozent	Bewertung
37.30 Feldgarten (Grabeland) 4 - 4 - 8	100	4

Lebensraumtyp: Prozent

Auf- bzw. Abwertung von Biotoptypenbewertung nach ÖKOVO:

BiotopNR: **3416** Geländebez.: Datum Ersterhebung: 30.05.2017
 Bewertung nach ÖKOVO **6** §33 §30 §30a LRT RL-Biototyp

Grünlandfläche neben Streuobstwiese

Biotoptypen nach ÖKOVO (min. / mittl. / max. Bewertung):	Prozent	Bewertung
33.60 Intensivgrünland oder Grünlandansaat 6 - 6 - 6	100	6

Lebensraumtyp: Prozent

Auf- bzw. Abwertung von Biotoptypenbewertung nach ÖKOVO:

BiotopNR: **3418** Geländebez.: Datum Ersterhebung: 30.05.2017
 Bewertung nach ÖKOVO **11** §33 §30 §30a LRT RL-Biototyp

Straßenrand, Einschlussfläche

Biotoptypen nach ÖKOVO (min. / mittl. / max. Bewertung):	Prozent	Bewertung
35.64 Grasreiche ausdauernde Ruderalvegetation 8 - 11 - 15	100	11

Lebensraumtyp: Prozent

Auf- bzw. Abwertung von Biotoptypenbewertung nach ÖKOVO:

BiotopNR: **3420** Geländebez.: Datum Ersterhebung: 30.05.2017
 Bewertung nach ÖKOVO **11** §33 §30 §30a LRT RL-Biototyp

Straßenrand, Einschlussfläche

Biotoptypen nach ÖKOVO (min. / mittl. / max. Bewertung):	Prozent	Bewertung
35.64 Grasreiche ausdauernde Ruderalvegetation 8 - 11 - 15	100	11

Lebensraumtyp: Prozent

Auf- bzw. Abwertung von Biotoptypenbewertung nach ÖKOVO:

BiotopNR: **3421** Geländebez.: *GNR 18-55* Datum Ersterhebung: 30.05.2017

Bewertung nach ÖKOVO **14** §33 §30 §30a LRT RL-Biototyp

Straßenhecke, hochwüchsig, lückig, teils mit überwiegend standortuntyp. Arten

Biotoptypen nach ÖKOVO (min. / mittl. / max. Bewertung):	Prozent	Bewertung
44.21 Hecke mit naturraum- oder standortuntypischer Artenzusammensetzung [> 30%] 8 - 10 - 14	100	14
	0	0
	0	0
	0	0

0 0

Lebensraumtyp: Prozent
0

Auf- bzw. Abwertung von Biotoptypenbewertung nach ÖKOVO:

+ Anteil standortheimischer Arten 50 - 70%

BiotopNR: **3422** Geländebez.: *GNR 18-4S* Datum Ersterhebung: 30.05.2017

Bewertung nach ÖKOVO **12,2** §33 §30 §30a LRT RL-Biototyp

Straßenbegleitgrün mit Fettwiesen- und Ruderalarten

Biotoptypen nach ÖKOVO (min. / mittl. / max. Bewertung):	Prozent	Bewertung
33.41 Fettwiese mittlerer Standorte 8 - 13 - 19	60	13
35.64 Grasreiche ausdauernde Ruderalvegetation 8 - 11 - 15	40	11
	0	0
	0	0
	0	0

Lebensraumtyp: Prozent
0

Auf- bzw. Abwertung von Biotoptypenbewertung nach ÖKOVO:

Fettwiese: - stark beeinträchtigt (z.B. Düngung, Trittschäden, Brache, Entwässerung)

BiotopNR: **3423** Geländebez.: *GNR 18-5S* Datum Ersterhebung: 30.05.2017

Bewertung nach ÖKOVO **14** §33 §30 §30a LRT RL-Biototyp

Straßenhecke, hochwüchsig, lückig, teils mit überwiegend standortuntyp. Arten

Biotoptypen nach ÖKOVO (min. / mittl. / max. Bewertung):	Prozent	Bewertung
44.21 Hecke mit naturraum- oder standortuntypischer Artenzusammensetzung [> 30%] 8 - 10 - 14	100	14
	0	0
	0	0
	0	0
	0	0
Lebensraumtyp:		Prozent
		0

Auf- bzw. Abwertung von Biotoptypenbewertung nach ÖKOVO:
+ Anteil standortheimischer Arten 50 - 70%

BiotopNR: **3425** Geländebez.: *GNR 18-55* Datum Ersterhebung: 30.05.2017
 Bewertung nach ÖKOVO: **14** §33 §30 §30a LRT RL-Biototyp

Straßenhecke, hochwüchsig, lückig, teils mit überwiegend standortuntyp. Arten

Biotoptypen nach ÖKOVO (min. / mittl. / max. Bewertung):	Prozent	Bewertung
44.21 Hecke mit naturraum- oder standortuntypischer Artenzusammensetzung [> 30%] 8 - 10 - 14	100	14
	0	0
	0	0
	0	0

0 0

Lebensraumtyp: Prozent
0

Auf- bzw. Abwertung von Biotoptypenbewertung nach ÖKOVO:
 + Anteil standortheimischer Arten 50 - 70%

BiotopNR: **3426** Geländebez.: *GNR 18-5S* Datum Ersterhebung: 30.05.2017

Bewertung nach ÖKOVO **14** §33 §30 §30a LRT RL-Biotoptyp

Straßenhecke, hochwüchsig, lückig, teils mit überwiegend standortuntyp. Arten

Biotoptypen nach ÖKOVO (min. / mittl. / max. Bewertung):	Prozent	Bewertung
44.21 Hecke mit naturraum- oder standortuntypischer Artenzusammensetzung [> 30%] 8 - 10 - 14	100	14
	0	0
	0	0
	0	0
	0	0

Lebensraumtyp: Prozent
0

Auf- bzw. Abwertung von Biotoptypenbewertung nach ÖKOVO:
 + Anteil standortheimischer Arten 50 - 70%

BiotopNR: **3428** Geländebez.: *GNR 18-4S* Datum Ersterhebung: 30.05.2017

Bewertung nach ÖKOVO **12,2** §33 §30 §30a LRT RL-Biotoptyp

Straßenbegleitgrün mit Fettwiesen- und Ruderalarten

Biotoptypen nach ÖKOVO (min. / mittl. / max. Bewertung):	Prozent	Bewertung
33.41 Fettwiese mittlerer Standorte 8 - 13 - 19	60	13
35.64 Grasreiche ausdauernde Ruderalvegetation 8 - 11 - 15	40	11
	0	0
	0	0
	0	0
Lebensraumtyp:		Prozent
		0

Auf- bzw. Abwertung von Biotoptypenbewertung nach ÖKOVO:

Fettwiese: - stark beeinträchtigt (z.B. Düngung, Trittschäden, Brache, Entwässerung)

BiotopNR: **3430** Geländebez.: *GNR 18-4S* Datum Ersterhebung: 30.05.2017
 Bewertung nach ÖKOVO: **12,2** §33 §30 §30a LRT RL-Biototyp

Straßenbegleitgrün mit Fettwiesen- und Ruderalarten

Biotoptypen nach ÖKOVO (min. / mittl. / max. Bewertung):	Prozent	Bewertung
33.41 Fettwiese mittlerer Standorte 8 - 13 - 19	60	13
35.64 Grasreiche ausdauernde Ruderalvegetation 8 - 11 - 15	40	11
	0	0
	0	0

0 0

Lebensraumtyp: Prozent
0

Auf- bzw. Abwertung von Biotoptypenbewertung nach ÖKOVO:

Fettwiese: - stark beeinträchtigt (z.B. Düngung, Trittschäden, Brache, Entwässerung)

BiotopNR: **3431** Geländebez.: *GNR 18-4S* Datum Ersterhebung: 30.05.2017

Bewertung nach ÖKOVO **12,2** §33 §30 §30a LRT RL-Biototyp

Straßenbegleitgrün mit Fettwiesen- und Ruderalarten

Biotoptypen nach ÖKOVO (min. / mittl. / max. Bewertung):	Prozent	Bewertung
33.41 Fettwiese mittlerer Standorte 8 - 13 - 19	60	13
35.64 Grasreiche ausdauernde Ruderalvegetation 8 - 11 - 15	40	11
	0	0
	0	0
	0	0

Lebensraumtyp: Prozent
0

Auf- bzw. Abwertung von Biotoptypenbewertung nach ÖKOVO:

Fettwiese: - stark beeinträchtigt (z.B. Düngung, Trittschäden, Brache, Entwässerung)

BiotopNR: **3439** Geländebez.: Datum Ersterhebung: 30.05.2017

Bewertung nach ÖKOVO **14** §33 §30 §30a LRT RL-Biototyp

Straßenhecke

Biotoptypen nach ÖKOVO (min. / mittl. / max. Bewertung):	Prozent	Bewertung
44.21 Hecke mit naturraum- oder standortuntypischer Artenzusammensetzung [> 30%] 8 - 10 - 14	100	14
	0	0
	0	0
	0	0
	0	0
Lebensraumtyp:	Prozent	0

Auf- bzw. Abwertung von Biotoptypenbewertung nach ÖKOVO:
+ Anteil standortheimischer Arten 50 - 70%

BiotopNR:	3440	Geländebez.:		Datum Ersterhebung:	30.05.2017						
Bewertung nach ÖKOVO	14	§33	<input type="text"/>	§30	<input type="text"/>	§30a	<input type="text"/>	LRT	<input type="text"/>	RL-Biototyp	<input type="text"/>

Straßenhecke

Biotoptypen nach ÖKOVO (min. / mittl. / max. Bewertung):	Prozent	Bewertung
44.21 Hecke mit naturraum- oder standortuntypischer Artenzusammensetzung [> 30%] 8 - 10 - 14	100	14
	0	0
	0	0
	0	0

0 0

Lebensraumtyp: Prozent
0

Auf- bzw. Abwertung von Biotoptypenbewertung nach ÖKOVO:
+ Anteil standortheimischer Arten 50 - 70%

BiotopNR: **3441** Geländebez.: Datum Ersterhebung: 30.05.2017

Bewertung nach ÖKOVO **14** §33 §30 §30a LRT RL-Biotoptyp

Straßenhecke

Biotoptypen nach ÖKOVO (min. / mittl. / max. Bewertung):	Prozent	Bewertung
44.21 Hecke mit naturraum- oder standortuntypischer Artenzusammensetzung [> 30%] 8 - 10 - 14	100	14
	0	0
	0	0
	0	0
	0	0

Lebensraumtyp: Prozent
0

Auf- bzw. Abwertung von Biotoptypenbewertung nach ÖKOVO:
+ Anteil standortheimischer Arten 50 - 70%

BiotopNR: **3442** Geländebez.: Datum Ersterhebung: 30.05.2017

Bewertung nach ÖKOVO **14** §33 §30 §30a LRT RL-Biotoptyp

Straßenhecke

Biotoptypen nach ÖKOVO (min. / mittl. / max. Bewertung):	Prozent	Bewertung
44.21 Hecke mit naturraum- oder standortuntypischer Artenzusammensetzung [> 30%] 8 - 10 - 14	100	14
	0	0
	0	0
	0	0
	0	0
Lebensraumtyp:	Prozent	
	0	

Auf- bzw. Abwertung von Biotoptypenbewertung nach ÖKOVO:

+ Anteil standortheimischer Arten 50 - 70%

BiotopNR:	3443	Geländebez.: <i>Grasweg</i>	Datum Ersterhebung:	30.05.2017
Bewertung nach ÖKOVO	6	§33 <input type="text"/>	§30 <input type="text"/>	§30a <input type="text"/>
		LRT <input type="text"/>	RL-Biototyp	*

Feldweg ohne versiegelte Fläche; meist nur Fahrspur, ansonsten Grasvegetation der Fettwiesen bzw. Trittrassen

Biotoptypen nach ÖKOVO (min. / mittl. / max. Bewertung):	Prozent	Bewertung
60.25 Grasweg 6 - 6 - 6	80	6
33.72 Lückiger Trittrassenbestand 4 - 4 - 12	10	4
33.41 Fettwiese mittlerer Standorte 8 - 13 - 19	10	8
	0	0

0 0

Lebensraumtyp: Prozent
0

Auf- bzw. Abwertung von Biotoptypenbewertung nach ÖKOVO:

Fettwiese: - stark beeinträchtigt (z.B. Düngung, Trittschäden, Brache, Entwässerung)

BiotopNR: **3445** Geländebez.: Datum Ersterhebung: 30.05.2017

Bewertung nach ÖKOVO **11** §33 §30 §30a LRT RL-Biototyp

Böschung Autobahn und Anschlussstelle

Biotoptypen nach ÖKOVO (min. / mittl. / max. Bewertung):	Prozent	Bewertung
35.64 Grasreiche ausdauernde Ruderalvegetation 8 - 11 - 15	100	11

Lebensraumtyp: Prozent

Auf- bzw. Abwertung von Biotoptypenbewertung nach ÖKOVO:

BiotopNR: **3447** Geländebez.: Datum Ersterhebung: 30.05.2017

Bewertung nach ÖKOVO **10** §33 §30 §30a LRT RL-Biototyp

Straßenhecke

Biotoptypen nach ÖKOVO (min. / mittl. / max. Bewertung):	Prozent	Bewertung
44.21 Hecke mit naturraum- oder standortuntypischer Artenzusammensetzung [> 30%] 8 - 10 - 14	100	10
	0	0
	0	0
	0	0
	0	0

Lebensraumtyp:	Prozent
	0

Auf- bzw. Abwertung von Biotoptypenbewertung nach ÖKOVO:

BiotopNR:	3448	Geländebez.:		Datum Ersterhebung:	30.05.2017						
Bewertung nach ÖKOVO	14	§33	<input type="text"/>	§30	<input type="text"/>	§30a	<input type="text"/>	LRT	<input type="text"/>	RL-Biototyp	<input type="text"/>

Straßenhecke

Biotoptypen nach ÖKOVO (min. / mittl. / max. Bewertung):	Prozent	Bewertung
44.21 Hecke mit naturraum- oder standortuntypischer Artenzusammensetzung [> 30%] 8 - 10 - 14	100	14
	0	0
	0	0
	0	0

0 0

Lebensraumtyp: Prozent
0

Auf- bzw. Abwertung von Biotoptypenbewertung nach ÖKOVO:
 + Anteil standortheimischer Arten 50 - 70%

BiotopNR: **3449** Geländebez.: Datum Ersterhebung: 30.05.2017

Bewertung nach ÖKOVO **10** §33 §30 §30a LRT RL-Biotoptyp

Straßenhecke

Biotoptypen nach ÖKOVO (min. / mittl. / max. Bewertung):	Prozent	Bewertung
44.21 Hecke mit naturraum- oder standortuntypischer Artenzusammensetzung [> 30%] 8 - 10 - 14	100	10
	0	0
	0	0
	0	0
	0	0

Lebensraumtyp: Prozent
0

Auf- bzw. Abwertung von Biotoptypenbewertung nach ÖKOVO:

BiotopNR: **3450** Geländebez.: Datum Ersterhebung: 30.05.2017

Bewertung nach ÖKOVO **10** §33 §30 §30a LRT RL-Biotoptyp

Straßenhecke

Biotoptypen nach ÖKOVO (min. / mittl. / max. Bewertung):	Prozent	Bewertung
44.21 Hecke mit naturraum- oder standortuntypischer Artenzusammensetzung [> 30%] 8 - 10 - 14	100	10
	0	0
	0	0
	0	0
	0	0

Lebensraumtyp:	Prozent
	0

Auf- bzw. Abwertung von Biotoptypenbewertung nach ÖKOVO:

BiotopNR:	3451	Geländebez.:		Datum Ersterhebung:	30.05.2017						
Bewertung nach ÖKOVO	10	§33	<input type="text"/>	§30	<input type="text"/>	§30a	<input type="text"/>	LRT	<input type="text"/>	RL-Biototyp	<input type="text"/>

Straßenhecke

Biotoptypen nach ÖKOVO (min. / mittl. / max. Bewertung):	Prozent	Bewertung
44.21 Hecke mit naturraum- oder standortuntypischer Artenzusammensetzung [> 30%] 8 - 10 - 14	100	10
	0	0
	0	0
	0	0

0 0

Lebensraumtyp: Prozent
0

Auf- bzw. Abwertung von Biotoptypenbewertung nach ÖKOVO:

BiotopNR: **3452** Geländebez.: Datum Ersterhebung: 30.05.2017

Bewertung nach ÖKOVO **14** §33 §30 §30a LRT RL-Biotoptyp

Straßenhecke

Biotoptypen nach ÖKOVO (min. / mittl. / max. Bewertung):	Prozent	Bewertung
44.21 Hecke mit naturraum- oder standortuntypischer Artenzusammensetzung [> 30%] 8 - 10 - 14	100	14
	0	0
	0	0
	0	0
	0	0

Lebensraumtyp: Prozent
0

Auf- bzw. Abwertung von Biotoptypenbewertung nach ÖKOVO:

+ strukturreich

BiotopNR: **3453** Geländebez.: Datum Ersterhebung: 30.05.2017

Bewertung nach ÖKOVO **14** §33 §30 §30a LRT RL-Biotoptyp

Straßenhecke

Biotoptypen nach ÖKOVO (min. / mittl. / max. Bewertung):	Prozent	Bewertung
44.21 Hecke mit naturraum- oder standortuntypischer Artenzusammensetzung [> 30%] 8 - 10 - 14	100	14
	0	0
	0	0
	0	0
	0	0
Lebensraumtyp:		Prozent
		0

Auf- bzw. Abwertung von Biotoptypenbewertung nach ÖKOVO:
+ strukturreich

BiotopNR:	3454	Geländebez.:		Datum Ersterhebung:	30.05.2017						
Bewertung nach ÖKOVO	11	§33	<input type="text"/>	§30	<input type="text"/>	§30a	<input type="text"/>	LRT	<input type="text"/>	RL-Biototyp	<input type="text"/>

Straßenbanket, -böschung

Biotoptypen nach ÖKOVO (min. / mittl. / max. Bewertung):	Prozent	Bewertung
35.64 Grasreiche ausdauernde Ruderalvegetation 8 - 11 - 15	100	11

Lebensraumtyp: Prozent

Auf- bzw. Abwertung von Biotoptypenbewertung nach ÖKOVO:

BiotopNR: **3455** Geländebez.: Datum Ersterhebung: 30.05.2017
 Bewertung nach ÖKOVO: **11** §33 §30 §30a LRT RL-Biototyp

Einschlussfläche AS Esslingen

Biotoptypen nach ÖKOVO (min. / mittl. / max. Bewertung):	Prozent	Bewertung
35.64 Grasreiche ausdauernde Ruderalvegetation 8 - 11 - 15	100	11

Lebensraumtyp: Prozent

Auf- bzw. Abwertung von Biotoptypenbewertung nach ÖKOVO:

BiotopNR: **3456** Geländebez.: Datum Ersterhebung: 30.05.2017
 Bewertung nach ÖKOVO: **10** §33 §30 §30a LRT RL-Biototyp

Straßenhecke, Einschlussfläche AS Esslingen

Biotoptypen nach ÖKOVO (min. / mittl. / max. Bewertung):	Prozent	Bewertung
44.21 Hecke mit naturraum- oder standortuntypischer Artenzusammensetzung [> 30%] 8 - 10 - 14	100	10
	0	0
	0	0
	0	0
	0	0

Lebensraumtyp:	Prozent
	0

Auf- bzw. Abwertung von Biotoptypenbewertung nach ÖKOVO:

BiotopNR:	3457	Geländebez.:		Datum Ersterhebung:	30.05.2017						
Bewertung nach ÖKOVO	19	§33	<input type="text"/>	§30	<input type="text"/>	§30a	<input type="text"/>	LRT	<input type="text"/>	RL-Biototyp	<input type="text"/>

Einschlussfläche AS Esslingen

Biotoptypen nach ÖKOVO (min. / mittl. / max. Bewertung):	Prozent	Bewertung
58.10 Sukzessionswald aus Laubbäumen [alle Untertypen] 11 -19 - 27	100	19

Lebensraumtyp: Prozent

Auf- bzw. Abwertung von Biotoptypenbewertung nach ÖKOVO:

BiotopNR: **3458** Geländebez.: Datum Ersterhebung: 30.05.2017

Bewertung nach ÖKOVO **11** §33 §30 §30a LRT RL-Biototyp

Einschlussfläche AS Esslingen

Biotoptypen nach ÖKOVO (min. / mittl. / max. Bewertung):	Prozent	Bewertung
35.64 Grasreiche ausdauernde Ruderalvegetation 8 - 11 - 15	100	11

Lebensraumtyp: Prozent

Auf- bzw. Abwertung von Biotoptypenbewertung nach ÖKOVO:

BiotopNR: **3460** Geländebez.: Datum Ersterhebung: 30.05.201

Bewertung nach ÖKOVO **17** §33 **J** §30 §30a LRT RL-Biototyp **3**

Feldhecken im Gewinn Obere Häusle nördlich Neuhausen (Als Biotop 173211165092 der Offenlandkartierung erfasst)

Biotoptypen nach ÖKOVO (min. / mittl. / max. Bewertung):	Prozent	Bewertung
41.22 Feldhecke mittlerer Standorte 10 - 17 - 27	100	17
	0	0
	0	0
	0	0
	0	0
Lebensraumtyp:		Prozent
		0

Auf- bzw. Abwertung von Biotoptypenbewertung nach ÖKOVO:

BiotopNR:	3461	Geländebez.:		Datum Ersterhebung:	26.7.2013						
Bewertung nach ÖKOVO	17	§33	J	§30		§30a		LRT		RL-Biototyp	3

Feldhecken im Gewinn Obere Häusle nördlich Neuhausen (Als Biotop 173211165092 der Offenlandkartierung erfasst)

Biotoptypen nach ÖKOVO (min. / mittl. / max. Bewertung):	Prozent	Bewertung
41.22 Feldhecke mittlerer Standorte 10 - 17 - 27	100	17
	0	0
	0	0
	0	0

0 0

Lebensraumtyp: Prozent
0

Auf- bzw. Abwertung von Biotoptypenbewertung nach ÖKOVO:

BiotopNR: **3462** Geländebez.: Datum Ersterhebung: 30.05.2017

Bewertung nach ÖKOVO **17,2** §33 §30 §30a LRT RL-Biototyp

Maßnahme PFA 1.4 CEF Feldhecke mit mesophytischer Saumvegetation, Schutz nach §33 NatSchG und RL 3 aufgrund frühem Entwicklungsstand nicht gegeben.

Biotoptypen nach ÖKOVO (min. / mittl. / max. Bewertung):	Prozent	Bewertung
41.22 Feldhecke mittlerer Standorte 10 - 17 - 27	90	17
35.12 Mesophytische Saumvegetation 11 - 19 - 32	10	19
	0	0
	0	0
	0	0

Lebensraumtyp: Prozent
0

Auf- bzw. Abwertung von Biotoptypenbewertung nach ÖKOVO:

BiotopNR: **3463** Geländebez.: *Schotterweg* Datum Ersterhebung: 20.09.12

Bewertung nach ÖKOVO **2,9** §33 §30 §30a LRT RL-Biototyp

Flurweg mit wassergebundener Decke aus Schotter; kleinflächig zwischen den Fahrspuren
Trittpflanzengesellschaften oder Ruderalarten

Biotoptypen nach ÖKOVO (min. / mittl. / max. Bewertung):	Prozent	Bewertung
60.23 Weg oder Platz mit wassergebundener Decke, Kies oder Schotter 2 - 2 - 4	80	2
33.70 Trittpflanzenbestand [alle Untertypen] 4 - 4 - 12	10	4
35.64 Grasreiche ausdauernde Ruderalvegetation 8 - 11 - 15	10	9
	0	0
	0	0
Lebensraumtyp:	Prozent	0

Auf- bzw. Abwertung von Biotoptypenbewertung nach ÖKOVO:

Ruderalvegetation: - artenarme Ausbildung

BiotopNR:	3464	Geländebez.: <i>GNR 17-5</i>	Datum Ersterhebung:	20.09.12
Bewertung nach ÖKOVO	10,6	§33 <input type="text"/>	§30 <input type="text"/>	§30a <input type="text"/>
		LRT <input type="text"/>	RL-Biototyp	*

Noch lückige Hecke (Salweide, Stieleiche, Heckenkirsche..), steile O-Böschung, vorgelagert
Trockengraben mit nitrophytischer Vegetation aus vorwiegend Brennessel

Biotoptypen nach ÖKOVO (min. / mittl. / max. Bewertung):	Prozent	Bewertung
44.21 Hecke mit naturraum- oder standortuntypischer Artenzusammensetzung [> 30%] 8 - 10 - 14	70	10
12.63 Trockengraben 0 - 0 - 0	30	0
35.11 Nitrophytische Saumvegetation 10 - 12 - 21	30	12
	0	0

0 0

Lebensraumtyp: Prozent
0

Auf- bzw. Abwertung von Biotoptypenbewertung nach ÖKOVO:

BiotopNR: **3465** Geländebez.: *Saum nitrophytisch* Datum Ersterhebung: 20.09.12

Bewertung nach ÖKOVO **10** §33 §30 §30a LRT RL-Biotoptyp

Böschung mit nitrophytischer Vegetation vorwiegend aus Brennessel

Biotoptypen nach ÖKOVO (min. / mittl. / max. Bewertung):	Prozent	Bewertung
35.11 Nitrophytische Saumvegetation 10 - 12 - 21	100	10
	0	0
	0	0
	0	0
	0	0

Lebensraumtyp: Prozent
0

Auf- bzw. Abwertung von Biotoptypenbewertung nach ÖKOVO:

- artenarme Ausbildung

BiotopNR: **3469** Geländebez.: *Fettweide* Datum Ersterhebung: 17.09.12

Bewertung nach ÖKOVO **13** §33 §30 §30a LRT RL-Biotoptyp

Im Gebiet meist als Pferdekoppel genutzte Fettweide mit intensiver Nutzung, Arten der Glatthaferwiesen.

Biotoptypen nach ÖKOVO (min. / mittl. / max. Bewertung):	Prozent	Bewertung
33.52 Fettweide mittlerer Standorte 8 - 13 - 19	100	13
	0	0
	0	0
	0	0
	0	0

Lebensraumtyp:	Prozent
	0

Auf- bzw. Abwertung von Biotoptypenbewertung nach ÖKOVO:

BiotopNR: **3471** Geländebez.: *Fettwiese* Datum Ersterhebung: 17.09.12
 Bewertung nach ÖKOVO: **13** §33 §30 §30a LRT RL-Biototyp **V**

Typische Fettwiese im Gebiet mit mehrschüriger Mahd, Arten der Glatthaferwiesen.

Biotoptypen nach ÖKOVO (min. / mittl. / max. Bewertung):	Prozent	Bewertung
33.41 Fettwiese mittlerer Standorte 8 - 13 - 19	100	13
	0	0
	0	0
	0	0

0 0

Lebensraumtyp: Prozent
0

Auf- bzw. Abwertung von Biotoptypenbewertung nach ÖKOVO:

BiotopNR: **3473** Geländebez.: *GNR 18-2S* Datum Ersterhebung: 17.09.12

Bewertung nach ÖKOVO **10** §33 §30 §30a LRT RL-Biotoptyp **V**

Artenarmer Fettwiesestreifen um Brückenbauwerk

Biotoptypen nach ÖKOVO (min. / mittl. / max. Bewertung):	Prozent	Bewertung
33.41 Fettwiese mittlerer Standorte 8 - 13 - 19	100	10
	0	0
	0	0
	0	0
	0	0

Lebensraumtyp: Prozent
0

Auf- bzw. Abwertung von Biotoptypenbewertung nach ÖKOVO:

- artenarme Ausbildung

BiotopNR: **3498** Geländebez.: Datum Ersterhebung: 30.05.2017

Bewertung nach ÖKOVO **4** §33 §30 §30a LRT RL-Biotoptyp

Acker

Biotoptypen nach ÖKOVO (min. / mittl. / max. Bewertung):	Prozent	Bewertung
37.11 Acker mit fragmentarischer Unkrautvegetation 4 - 4 - 8	100	4

Lebensraumtyp: Prozent

Auf- bzw. Abwertung von Biotoptypenbewertung nach ÖKOVO:

BiotopNR:	3503	Geländebez.: <i>Wiese extensiv</i>	Datum Ersterhebung:	20.09.12
Bewertung nach ÖKOVO	17	§33 <input type="text"/>	§30 <input type="text"/>	§30a <input type="text"/>
		LRT	n	RL-Biototyp
				3

Krautreiche Mähwiese, extensive Mahd; dichtes Obergras aus Glatthafer; Vorkommen v. Wiesen-Witwenblume, Wiesen- Flockenblume, Wiesen- Storchschnabel, Hornklee.

Magerwiese, krautreich, extensive Nutzung; Wiesen- Flockenblume, Wiesenwitwenblume, Wiesenstorchschnabel, Hornklee; Obergras ist Glatthafer. Noch kein LRT 6510

Biotoptypen nach ÖKOVO (min. / mittl. / max. Bewertung):	Prozent	Bewertung
33.43 Magerwiese mittlerer Standorte 12 - 21 - 32	100	17
	0	0
	0	0
	0	0

0 0

Lebensraumtyp: Prozent
0

Auf- bzw. Abwertung von Biotoptypenbewertung nach ÖKOVO:
- beeinträchtigt (z.B. Düngung, Trittschäden, Brache, Entwässerung)

BiotopNR: **3504** Geländebez.: Datum Ersterhebung: 30.05.2017

Bewertung nach ÖKOVO: **10** §33 §30 §30a LRT RL-Biototyp

Straßenhecke

Biotoptypen nach ÖKOVO (min. / mittl. / max. Bewertung):	Prozent	Bewertung
44.21 Hecke mit naturraum- oder standortuntypischer Artenzusammensetzung [> 30%] 8 - 10 - 14	100	10
	0	0
	0	0
	0	0
	0	0

Lebensraumtyp: Prozent
0

Auf- bzw. Abwertung von Biotoptypenbewertung nach ÖKOVO: